

เอกสารประกอบการรับฟังความคิดเห็น
ร่างประกาศสภาวิศวกร ที่/....
เรื่อง การกำหนดคุณสมบัติ หลักเกณฑ์ และวิธีการยื่นคำขอจัดหลักสูตรหรือกิจกรรมมาตรฐาน
ของนิติบุคคล

๑. สภาพปัญหาและสาเหตุของปัญหา

เนื่องจากปัจจุบันสมควรปรับปรุงการกำหนดคุณสมบัติ หลักเกณฑ์ และวิธีการยื่นคำขอจัดหลักสูตรหรือกิจกรรมมาตรฐานของนิติบุคคล และคู่มือแนบท้ายประกาศ ตามประกาศสภาวิศวกรที่ ๕๐/๒๕๖๓ ฉบับลงวันที่ ๗ สิงหาคม ๒๕๖๓ ให้มีความเหมาะสมยิ่งขึ้น และเพื่อประโยชน์ในการส่งเสริมการเป็นองค์กรแม่ข่ายในการจัดหลักสูตรหรือกิจกรรมมาตรฐานในการพัฒนาวิชาชีพให้แก่สมาชิกสภาวิศวกร

๒. ความจำเป็นที่ต้องออกกฎหมายเพื่อแก้ไขปัญหา

เพื่อประโยชน์ในการส่งเสริมการเป็นองค์กรแม่ข่ายในการจัดหลักสูตรหรือกิจกรรมมาตรฐานในการพัฒนาวิชาชีพให้แก่สมาชิกสภาวิศวกร

๓. หลักการอันเป็นสาระสำคัญ

กำหนดให้รายละเอียดการขอขึ้นสมัครเป็นองค์กรแม่ข่าย การต่ออายุ การพ้นสภาพ และการร่วมกิจกรรมการพัฒนาวิชาชีพต่อเนื่องให้เป็นไปตามหลักเกณฑ์ที่กำหนดไว้ในหนังสือคู่มือแนบท้ายประกาศนี้

๔. ประเด็นที่จะรับฟังความคิดเห็น

๔.๑ ยกเลิก ประกาศสภาวิศวกร ที่ ๕๐/๒๕๖๓ เรื่อง การกำหนดคุณสมบัติ หลักเกณฑ์ และวิธีการยื่นคำขอจัดหลักสูตรหรือกิจกรรมมาตรฐานของนิติบุคคล ฉบับลงวันที่ ๗ สิงหาคม ๒๕๖๓ ข้อ ๑ ของร่างประกาศฯ

๔.๒ การขอขึ้นสมัครเป็นองค์กรแม่ข่าย การต่ออายุ การพ้นสภาพ และการร่วมกิจกรรมการพัฒนาวิชาชีพต่อเนื่องให้เป็นไปตามหลักเกณฑ์ที่กำหนดไว้ในหนังสือคู่มือแนบท้ายประกาศนี้ ข้อ ๒ ของร่างประกาศฯ

๔.๓ องค์กรแม่ข่ายที่ได้รับความเห็นชอบจากคณะกรรมการสภาวิศวกร ให้มีอายุคราวละสามปีนับแต่วันที่ได้รับความเห็นชอบและสามารถขอต่ออายุได้ ข้อ ๓ ของร่างประกาศฯ

๔.๔ กำหนดบทเฉพาะกาลเพื่อมิให้กระทบสิทธิเดิม โดยให้องค์กรแม่ข่ายที่ได้รับความเห็นชอบและไม่ขาดต่ออายุก่อนวันที่ประกาศนี้ใช้บังคับเป็นองค์กรแม่ข่ายตามประกาศนี้ ข้อ ๔ ของร่างประกาศฯ

.....

ตารางเปรียบเทียบ

ประกาศสภาวิศวกรที่ ๕๐/๒๕๖๓ เรื่อง การกำหนดคุณสมบัติ หลักเกณฑ์ และวิธีการยื่นคำขอ จัดหลักสูตรหรือกิจกรรมมาตรฐานของนิติบุคคล	ร่างประกาศสภาวิศวกรที่ ../.... เรื่อง การกำหนดคุณสมบัติ หลักเกณฑ์ และวิธีการยื่นคำขอจัดหลักสูตรหรือกิจกรรมมาตรฐาน ของนิติบุคคล	เหตุผล
<p>ข้อ ๑ ให้ยกเลิก</p> <p>(๑) ประกาศสภาวิศวกรที่ ๑๘/๒๕๕๒ เรื่อง การกำหนด คุณสมบัติ หลักเกณฑ์ และวิธีการยื่นคำขอจัด หลักสูตรหรือกิจกรรมมาตรฐานของนิติบุคคล ฉบับลงวันที่ ๑๙ มีนาคม พ.ศ. ๒๕๕๒</p> <p>(๒) ประกาศสภาวิศวกรที่ ๘๙/๒๕๕๗ เรื่อง แก้ไข เพิ่มเติมประกาศสภาวิศวกรเรื่อง การกำหนด คุณสมบัติ หลักเกณฑ์ และวิธีการยื่นคำขอจัด หลักสูตรหรือกิจกรรมมาตรฐานของนิติบุคคล ฉบับลงวันที่ ๑๙ มีนาคม พ.ศ. ๒๕๕๒</p> <p>(๓) ประกาศสภาวิศวกรที่ ๘๒/๒๕๕๘ เรื่อง คู่มือการ พัฒนาวิชาชีพต่อเนื่อง (Continuing Professional Development Manual) สำหรับนิติบุคคลที่ ประสงค์จะยื่นขอความเห็นชอบจากสภาวิศวกรเป็น องค์กรแม่ข่ายและองค์กรลูกข่าย ฉบับลงวันที่ ๑๖ กันยายน พ.ศ. ๒๕๕๘</p>	<p>ข้อ ๑ ให้ยกเลิกประกาศสภาวิศวกรที่ ๕๐/๒๕๖๓ เรื่อง การกำหนดคุณสมบัติ หลักเกณฑ์ และวิธีการยื่นคำขอจัดหลักสูตรหรือ กิจกรรมมาตรฐานของนิติบุคคล ฉบับลงวันที่ ๗ สิงหาคม ๒๕๖๓</p>	<p>สมควรปรับปรุงการกำหนดคุณสมบัติ หลักเกณฑ์ และวิธีการ ยื่นคำขอจัดหลักสูตรหรือกิจกรรมมาตรฐานของนิติบุคคล ตามประกาศสภาวิศวกรที่ ๕๐/๒๕๖๓ ฉบับลงวันที่ ๗ สิงหาคม พ.ศ. ๒๕๖๓ ให้มีความเหมาะสมยิ่งขึ้น</p>

ประกาศสภาวิศวกรที่ ๕๐/๒๕๖๓ เรื่อง การกำหนดคุณสมบัติ หลักเกณฑ์ และวิธีการยื่นคำขอ จัดหลักสูตรหรือกิจกรรมมาตรฐานของนิติบุคคล	ร่างประกาศสภาวิศวกรที่ ../... เรื่อง การกำหนดคุณสมบัติ หลักเกณฑ์ และวิธีการยื่นคำขอจัดหลักสูตรหรือกิจกรรมมาตรฐาน ของนิติบุคคล	เหตุผล
<p>ข้อ ๒ ผู้มีความประสงค์ยื่นขอความเห็นชอบจากสภาวิศวกรเป็นองค์กรแม่ข่าย เพื่อจัดหลักสูตร หรือกิจกรรมมาตรฐานต้องมีคุณสมบัติ ดังต่อไปนี้</p> <p>(๑) มีสถานะเป็นสถาบันอุดมศึกษา สมาคมวิชาชีพ สถาบันการสอนและการฝึกอบรมหรือนิติบุคคลประเภทอื่น ๆ ที่มีวัตถุประสงค์ด้านวิศวกรรม หรือเทคโนโลยีทางวิศวกรรม</p> <p>(๒) มีหน่วยงาน ฝ่าย หรือคณะกรรมการที่มีหน้าที่เกี่ยวข้องกับการดำเนินการด้านพัฒนาวิชาชีพต่อเนื่อง โดยการจัดกิจกรรมที่มุ่งเน้นด้านวิศวกรรม หรือเทคโนโลยีทางวิศวกรรมเป็นหลัก</p> <p>(๓) มีระบบสารสนเทศอย่างเหมาะสม สำหรับสื่อสารกับสภาวิศวกร</p> <p>(๔) มีศักยภาพในการจัดการศึกษาการพัฒนาวิชาชีพสามารถสนับสนุนการจัดหลักสูตรหรือกิจกรรมมาตรฐานอย่างเหมาะสม</p>	<p>ข้อ ๒ การขอยื่นสมัครเป็นองค์กรแม่ข่าย การต่ออายุ การฟื้นฟูสภาพ และการร่วมกิจกรรมการพัฒนาวิชาชีพต่อเนื่องให้เป็นไปตามหลักเกณฑ์ที่กำหนดไว้ในหนังสือคู่มือแนบท้ายประกาศนี้</p>	<p>แก้ไข รายละเอียดการขอยื่นสมัครเป็นองค์กรแม่ข่าย การต่ออายุ การฟื้นฟูสภาพ และการร่วมกิจกรรมการพัฒนาวิชาชีพต่อเนื่องให้เป็นไปตามหลักเกณฑ์ที่กำหนดไว้ในหนังสือคู่มือแนบท้ายประกาศนี้</p>
<p>ข้อ ๓ นิติบุคคลที่ได้รับความเห็นชอบจากสภาวิศวกรให้ เป็นองค์กรแม่ข่าย ให้มีอายุคราวละสามปีนับแต่วันที่ได้รับความเห็นชอบ</p>	<p>ข้อ ๓ องค์กรแม่ข่ายที่ได้รับความเห็นชอบจากคณะกรรมการสภาวิศวกร ให้มีอายุคราวละสามปีนับแต่วันที่ได้รับความเห็นชอบ และสามารถขอต่ออายุได้</p>	<p>แก้ไข ถ้อยคำเพื่อความเหมาะสม</p>

<p>ประกาศสภาวิศวกรที่ ๕๐/๒๕๖๓</p> <p>เรื่อง การกำหนดคุณสมบัติ หลักเกณฑ์ และวิธีการยื่นคำขอ จัดหลักสูตรหรือกิจกรรมมาตรฐานของนิติบุคคล</p>	<p>ร่างประกาศสภาวิศวกรที่ ../... เรื่อง การกำหนดคุณสมบัติ หลักเกณฑ์ และวิธีการยื่นคำขอจัดหลักสูตรหรือกิจกรรมมาตรฐาน ของนิติบุคคล</p>	<p>เหตุผล</p>
<p>ข้อ ๔ การฟื้นฟูสภาพเป็นองค์กรแม่ข่ายมีดังต่อไปนี้</p> <p>(๑) ไม่ยื่นคำขอต่ออายุภายในกำหนด</p> <p>(๒) มีหนังสือลาออก</p> <p>(๓) สภาวิศวกรมีประกาศเพิกถอนเนื่องจากขาดคุณสมบัติ หรือฝ่าฝืนไม่ปฏิบัติตามหลักเกณฑ์ตามประกาศนี้</p>	<p>ยกเลิก</p>	<p>ยกเลิก โดยกำหนดให้รายละเอียดการขอขึ้นสมัครเป็นองค์กร แม่ข่าย การต่ออายุ การฟื้นฟูสภาพ และการร่วมกิจกรรมการพัฒนา วิชาชีพต่อเนื่องให้เป็นไปตามหลักเกณฑ์ที่กำหนดไว้ในหนังสือคู่มือ แนบท้ายประกาศนี้</p>
<p>ข้อ ๕ องค์กรแม่ข่ายที่ฟื้นฟูสภาพ ตามข้อ ๔ (๓) ของ ประกาศนี้ อาจยื่นขอความเห็นชอบเป็นองค์กรแม่ข่ายได้ ตามที่ คณะกรรมการสภาวิศวกรพิจารณาให้ความเห็นชอบในแต่ละ กรณี</p>	<p>ยกเลิก</p>	<p>ยกเลิก โดยกำหนดให้รายละเอียดการขอขึ้นสมัครเป็นองค์กร แม่ข่าย การต่ออายุ การฟื้นฟูสภาพ และการร่วมกิจกรรมการพัฒนา วิชาชีพต่อเนื่องให้เป็นไปตามหลักเกณฑ์ที่กำหนดไว้ในหนังสือคู่มือ แนบท้ายประกาศนี้</p>
<p>ข้อ ๖ องค์กรแม่ข่ายมีหน้าที่ดังต่อไปนี้</p> <p>(๑) ออกหนังสือรับรองการได้รับหน่วยความรู้ ให้แก่ ผู้เข้าร่วมอบรม ในหลักสูตร หรือกิจกรรมมาตรฐานที่ตนจัดขึ้น</p> <p>(๒) รายงานแผนงานประจำปีต่อสภาวิศวกร โดยระบุการ จัดหลักสูตรหรือกิจกรรมมาตรฐานที่จะดำเนินการ และกำหนด หน่วยความรู้</p> <p>(๓) รับผิดชอบในการจัดทำระบบการรับรอง และกำหนด หน่วยความรู้ตามที่สภาวิศวกรกำหนด</p> <p>(๔) บันทึกข้อมูลรายชื่อของบุคคลที่เข้าร่วมหลักสูตร หรือกิจกรรมมาตรฐาน และจำนวนหน่วยความรู้ที่แต่ละบุคคล ได้รับเข้าสู่ระบบของสภาวิศวกรอย่างถูกต้อง</p>	<p>ยกเลิก</p>	<p>ยกเลิก โดยกำหนดให้รายละเอียดการขอขึ้นสมัครเป็นองค์กร แม่ข่าย การต่ออายุ การฟื้นฟูสภาพ และการร่วมกิจกรรมการพัฒนา วิชาชีพต่อเนื่องให้เป็นไปตามหลักเกณฑ์ที่กำหนดไว้ในหนังสือคู่มือ แนบท้ายประกาศนี้</p>

ประกาศสภาวิศวกรที่ ๕๐/๒๕๖๓ เรื่อง การกำหนดคุณสมบัติ หลักเกณฑ์ และวิธีการยื่นคำขอ จัดหลักสูตรหรือกิจกรรมมาตรฐานของนิติบุคคล	ร่างประกาศสภาวิศวกรที่ ../.... เรื่อง การกำหนดคุณสมบัติ หลักเกณฑ์ และวิธีการยื่นคำขอจัดหลักสูตรหรือกิจกรรมมาตรฐาน ของนิติบุคคล	เหตุผล
(๕) ต้องรักษามาตรฐานการจัดหลักสูตรหรือกิจกรรม มาตรฐาน โดยยินยอมให้บุคคลซึ่งได้รับมอบหมายจาก สภาวิศวกรเข้าตรวจประเมิน (๖) หน้าที่อื่น ๆ ตามที่สภาวิศวกรมอบหมาย		
ข้อ ๗ หลักเกณฑ์และวิธีการยื่นคำขอจัดหลักสูตรหรือ กิจกรรมมาตรฐานให้เป็นไปตามหนังสือคู่มือแนบท้ายประกาศนี้	ยกเลิก	ยกเลิก โดยกำหนดให้รายละเอียดการขอขึ้นสมัครเป็นองค์กร แม่ข่าย การต่ออายุ การฟื้นฟูสภาพ และการร่วมกิจกรรมการพัฒนา วิชาชีพต่อเนื่องให้เป็นไปตามหลักเกณฑ์ที่กำหนดไว้ในหนังสือคู่มือ แนบท้ายประกาศนี้
ข้อ ๘ ให้องค์กรแม่ข่ายที่ได้รับความเห็นชอบและไม่ขาด ต่ออายุก่อนวันที่ประกาศนี้ใช้บังคับเป็นองค์กรแม่ข่ายตาม ประกาศนี้	ข้อ ๔ ให้องค์กรแม่ข่ายที่ได้รับความเห็นชอบและไม่ขาดต่ออายุ ก่อนวันที่ประกาศนี้ใช้บังคับเป็นองค์กรแม่ข่ายตามประกาศนี้	กำหนดบทเฉพาะกาลเพื่อมิให้กระทบสิทธิเดิม

-ร่าง-

ประกาศสภาวิศวกร

ที่ .../...

เรื่อง การกำหนดคุณสมบัติ หลักเกณฑ์ และวิธีการยื่นคำขอจัดหลักสูตรหรือกิจกรรมมาตรฐาน
ของนิติบุคคล

โดยที่เป็นการสมควรปรับปรุงการกำหนดคุณสมบัติ หลักเกณฑ์ และวิธีการยื่นคำขอจัดหลักสูตรหรือกิจกรรมมาตรฐานของนิติบุคคล ตามประกาศสภาวิศวกร ที่ ๕๐/๒๕๖๓ ฉบับลงวันที่ ๗ สิงหาคม ๒๕๖๓ ให้มีความเหมาะสมยิ่งขึ้น

อาศัยอำนาจตามความในมาตรา ๓๓ แห่งพระราชบัญญัติวิศวกร พ.ศ. ๒๕๔๒ และข้อ ... ของระเบียบคณะกรรมการสภาวิศวกร ว่าด้วยการพัฒนาวิชาชีพต่อเนื่อง พ.ศ. ประกอบกับมติที่ประชุมคณะกรรมการสภาวิศวกร ครั้งที่ .../... เมื่อวันที่ สภาวิศวกรออกประกาศไว้ดังต่อไปนี้

ข้อ ๑ ให้ยกเลิกประกาศสภาวิศวกร ที่ ๕๐/๒๕๖๓ เรื่อง การกำหนดคุณสมบัติ หลักเกณฑ์ และวิธีการยื่นคำขอจัดหลักสูตรหรือกิจกรรมมาตรฐานของนิติบุคคล ฉบับลงวันที่ ๗ สิงหาคม ๒๕๖๓

ข้อ ๒ การขอยื่นสมัครเป็นองค์กรแม่ข่าย การต่ออายุ การฟื้นฟูสภาพ และการร่วมกิจกรรมการพัฒนาวิชาชีพต่อเนื่องให้เป็นไปตามหลักเกณฑ์ที่กำหนดไว้ในหนังสือคู่มือแนบท้ายประกาศนี้

ข้อ ๓ องค์กรแม่ข่ายที่ได้รับความเห็นชอบจากคณะกรรมการสภาวิศวกร ให้มีอายุคราวละสามปีนับแต่วันที่ได้รับความเห็นชอบและสามารถขอต่ออายุได้

ข้อ ๔ ให้องค์กรแม่ข่ายที่ได้รับความเห็นชอบและไม่ขาดต่ออายุก่อนวันที่ประกาศนี้ใช้บังคับเป็นองค์กรแม่ข่ายตามประกาศนี้

ทั้งนี้ ให้มีผลตั้งแต่วันที่ถัดจากวันประกาศเป็นต้นไป

ประกาศ ณ วันที่

พ.ศ.

(.....)

นายกสภาวิศวกร

คู่มือแนวท่ายประกาศสภาวิศวกรที่/2564

เรื่อง คู่มือการพัฒนาวิชาชีพวิศวกรรมต่อเนื่อง (Continuing Professional Development Manual)

สำหรับนิติบุคคลที่ประสงค์จะยื่นขอความเห็นชอบจากสภาวิศวกรเป็นองค์กรแม่ข่าย



คู่มือการพัฒนาวิชาชีพวิศวกรรมต่อเนื่อง

(Continuing Professional Development Manual)

สำหรับ

นิติบุคคลที่ประสงค์จะยื่นขอความเห็นชอบจากสภาวิศวกร

เป็นองค์กรแม่ข่าย

สารบัญ

	หน้า
1. สารบัญ	
2. คำนำ	1
3. เกณฑ์การให้ความเห็นชอบองค์กรแม่ข่าย	3
4. กิจกรรมการพัฒนาวชิชาชีพต่อเนื่อง	5
5. ตารางประเภทกิจกรรม การนับจำนวนชั่วโมง และการให้น้ำหนักกิจกรรมการพัฒนาวชิชาชีพ ต่อเนื่อง	6
6. การบันทึกผลกิจกรรมการพัฒนาวชิชาชีพต่อเนื่อง	9
7. ขั้นตอนการสมัครเป็นองค์กรแม่ข่ายการพัฒนาวชิชาชีพต่อเนื่อง	12
8. ภาคผนวก	13



คำนำ

เป็นที่ทราบโดยทั่วกันว่าถ้าต้องการให้งานด้านวิศวกรรมมีคุณภาพ และรักษาความเป็นมืออาชีพระดับสูงของวิศวกร ทำได้โดยการปรับระดับความรู้และความชำนาญของวิศวกรอย่างสม่ำเสมอ ระบบการพัฒนาวิชาชีพต่อเนื่อง (Continuing Professional Development : CPD) ช่วยให้วิศวกรสามารถรักษาความชำนาญในระดับมืออาชีพไว้ได้ตลอดอายุงานวิศวกรรมที่ทำอยู่

สภาวิศวกรถือว่าเป็นหน้าที่หลักที่ต้องพัฒนาและรักษาความรู้ความสามารถของวิศวกรเพื่อประกันความสามารถตลอดระยะเวลาที่อยู่ในวิชาชีพวิศวกรรม ซึ่งกระบวนการพัฒนาวิชาชีพต่อเนื่องจะช่วยให้การพัฒนาประสบความสำเร็จ

ด้วยเหตุนี้ สภาวิศวกรได้กำหนดนโยบายการพัฒนาวิชาชีพต่อเนื่องไว้ดังนี้

1. วิศวกรควรได้รับการพัฒนาวิชาชีพต่อเนื่อง แต่เนื่องจากสภาวิศวกรควบคุมเฉพาะ 7 สาขา คือ วิศวกรรมโยธา วิศวกรรมไฟฟ้า วิศวกรรมเครื่องกล วิศวกรรมอุตสาหการ วิศวกรรมเหมืองแร่ วิศวกรรมสิ่งแวดล้อม และวิศวกรรมเคมี ดังนั้นวิศวกรที่อยู่ในสาขาดังกล่าวควรได้รับการพัฒนาวิชาชีพต่อเนื่อง
2. วิศวกรควรได้รับการพัฒนาวิชาชีพต่อเนื่องตามเกณฑ์ที่สภาวิศวกรกำหนด คือปฏิบัติกิจกรรมการพัฒนาวิชาชีพวิศวกรรมต่อเนื่อง เพื่อประโยชน์ในการใช้ประกอบการขอเลื่อนระดับจากระดับภาคีวิศวกรเป็นระดับสามัญวิศวกร
3. สภาวิศวกรเป็นผู้รับรองกิจกรรมของการพัฒนาวิชาชีพต่อเนื่อง
4. สภาวิศวกรจะเสนอให้โอกาสในการศึกษาต่อเนื่องเพื่อพัฒนาวิชาชีพวิศวกรรม
5. สภาวิศวกรจะสนับสนุนให้นายจ้างส่งเสริมการพัฒนาวิชาชีพต่อเนื่องของวิศวกร
6. สภาวิศวกรมีหน้าที่ให้ข้อมูลเกี่ยวกับรายวิชาการพัฒนาวิชาชีพต่อเนื่องที่จัดขึ้นโดยสถาบันการศึกษาและหน่วยงานที่สภาวิศวกรรับรอง





คู่มือการพัฒนาวิชาชีพต่อเนื่อง

(Continuing Professional Development Manual)

เกณฑ์การให้ความเห็นชอบองค์กรแม่ข่าย

การให้ความเห็นชอบสถาบันอุดมศึกษา สมาคมวิชาชีพ สถาบันการสอนและฝึกอบรม หรือนิติบุคคล ประเภทอื่น ๆ ที่จัดกิจกรรมการพัฒนาวิชาชีพต่อเนื่องใช้ระบบของเครือข่าย กล่าวคือมีองค์กรแม่ข่าย

1. คุณสมบัติขององค์กรแม่ข่าย

- 1) มีสถานะเป็นสถาบันอุดมศึกษา สมาคมวิชาชีพ สถาบันการสอนและการฝึกอบรม หรือนิติบุคคล ประเภทอื่น ๆ ที่มีวัตถุประสงค์ด้านวิศวกรรม หรือเทคโนโลยีทางวิศวกรรม
- 2) มีหน่วยงาน ฝ่าย หรือคณะกรรมการที่มีหน้าที่เกี่ยวข้องกับการดำเนินการด้านพัฒนาวิชาชีพต่อเนื่อง โดยการจัดกิจกรรมที่มุ่งเน้นด้านวิศวกรรม หรือเทคโนโลยีทางวิศวกรรม เป็นหลัก
- 3) มีระบบสารสนเทศอย่างเหมาะสม สำหรับสื่อสารกับสภาวิศวกร
- 4) มีศักยภาพในการจัดการศึกษาการพัฒนาวิชาชีพ สามารถสนับสนุนการจัดหลักสูตร หรือกิจกรรม มาตรฐานอย่างเหมาะสม

2. อำนาจหน้าที่ขององค์กรแม่ข่าย

- 1) ออกหนังสือรับรองการได้รับหน่วยความรู้ ให้แก่ผู้เข้าร่วมอบรม ในหลักสูตร หรือกิจกรรมมาตรฐานที่ ตนจัดขึ้น
- 2) รายงานแผนงานประจำปีต่อสภาวิศวกร โดยระบุการจัดหลักสูตรหรือกิจกรรมมาตรฐานที่จะ ดำเนินการ และกำหนดหน่วยความรู้
- 3) รับผิดชอบในการจัดทำระบบการรับรอง และกำหนดหน่วยความรู้ตามที่สภาวิศวกรกำหนด



- 4) บันทึกข้อมูลรายชื่อของบุคคลที่เข้าร่วมหลักสูตร หรือกิจกรรมมาตรฐาน และจำนวนหน่วยความรู้ที่แต่ละบุคคลได้รับเข้าสู่ระบบของสภาวิศวกรอย่างถูกต้อง
- 5) ต้องรักษามาตรฐานการจัดหลักสูตรหรือกิจกรรมมาตรฐาน โดยยินยอมให้บุคคลซึ่งได้รับมอบหมายจากสภาวิศวกรเข้าตรวจประเมิน
- 6) หน้าที่อื่น ๆ ตามที่สภาวิศวกรมอบหมาย

3. ขั้นตอนการสมัครเป็นองค์กรแม่ข่าย

- 1) ยื่นคำขอสมัครเป็นองค์กรแม่ข่ายทางไปรษณีย์อิเล็กทรอนิกส์ หรือผ่านเว็บไซต์ของสภาวิศวกร
- 2) สภาวิศวกรดำเนินการพิจารณาให้ความเห็นชอบและแจ้งผลให้องค์กรแม่ข่ายทราบ
- 3) เมื่อได้รับความเห็นชอบเป็นองค์กรแม่ข่ายแล้ว ต้องส่งเจ้าหน้าที่เข้ารับการอบรมจากสภาวิศวกรเพื่อให้สามารถใช้ระบบพัฒนาวิชาชีพต่อเนื่องได้

4. ขั้นตอนการต่ออายุเป็นองค์กรแม่ข่าย

- 1) ยื่นคำขอต่ออายุเป็นองค์กรแม่ข่ายทางไปรษณีย์อิเล็กทรอนิกส์ หรือผ่านเว็บไซต์ของสภาวิศวกรได้ล่วงหน้าไม่เกิน 180 วัน
- 2) กรณีที่มีความจำเป็นและขาดต่ออายุองค์กรแม่ข่ายแล้ว สภาวิศวกรจะพิจารณาต่ออายุให้นับแต่วันที่หมดอายุ
- 3) กรณีขาดต่ออายุเกิน 3 ปี ต้องยื่นคำขอสมัครเป็นองค์กรแม่ข่ายใหม่
- 4) สภาวิศวกรดำเนินการพิจารณาให้ความเห็นชอบและแจ้งผลให้องค์กรแม่ข่ายทราบ

5. การพ้นสภาพเป็นองค์กรแม่ข่ายมีดังนี้

- 1) ขาดการต่ออายุ
- 2) ลาออกเป็นลายลักษณ์อักษร
- 3) สภาวิศวกรมีประกาศเพิกถอนเนื่องจากขาดคุณสมบัติ หรือฝ่าฝืนไม่ปฏิบัติตามหลักเกณฑ์ตามประกาศ

6. ขั้นตอนการลาออกจากการเป็นองค์กรแม่ข่าย

องค์กรแม่ข่ายที่มีความประสงค์จะลาออกจากการเป็นองค์กรแม่ข่ายการพัฒนาวิชาชีพวิศวกรรมต่อเนื่อง ให้ปฏิบัติตามขั้นตอนดังนี้

- 1) ยื่นหนังสือลาออกต่อสภาวิศวกรเพื่อพิจารณา
- 2) สภาวิศวกรดำเนินการพิจารณาอนุมัติให้ลาออกจากการเป็นองค์กรแม่ข่ายได้ก็ต่อเมื่อปฏิบัติตามระเบียบการลาออกครบถ้วน

7. ประโยชน์ของการเป็นองค์กรแม่ข่าย



- 1) สภาวิศวกรให้การสนับสนุนสวัสดิการสมาชิกสภาวิศวกรร่วมกิจกรรมต่าง ๆ กับองค์กรแม่ข่ายตามประกาศสภาวิศวกร
- 2) สภาวิศวกรให้บริการประชาสัมพันธ์กิจกรรมขององค์กรแม่ข่ายทางเว็บไซต์สภาวิศวกร
- 3) การเข้าร่วมสัมมนาระหว่างองค์กรแม่ข่ายและสภาวิศวกร และสมาชิกสภาวิศวกร ไม่น้อยกว่าปีละ 1 ครั้ง

- หมายเหตุ**
1. เนื่องจากการพัฒนาวิชาชีพต่อเนื่องเป็นกระบวนการที่ต้องปฏิบัติติดต่อกันตลอดเวลา ดังนั้น เพื่อให้สามารถตรวจสอบตนเองว่าได้ปฏิบัติตามเป้าหมายหรือไม่ วิศวกรที่วางแผนและดำเนินการพัฒนาวิชาชีพต่อเนื่องต้องบันทึกกิจกรรมต่าง ๆ ไว้ ซึ่งอาจใช้แบบบันทึกของสภาวิศวกร หรือรูปแบบอื่น ๆ ที่เหมาะสม พร้อมทั้งเก็บรวบรวมเอกสารหลักฐานยืนยันการเข้าร่วมกิจกรรมต่าง ๆ ไว้เพื่อการตรวจสอบต่อไป
 2. ข้อมูลการปฏิบัติกิจกรรมการพัฒนาวิชาชีพวิศวกรรมต่อเนื่อง จะถูกจัดเก็บเป็นฐานข้อมูลด้วยระบบคอมพิวเตอร์ ซึ่งอาจบันทึกโดยสถาบันที่จัดกิจกรรม และวิศวกรที่เข้าร่วมกิจกรรมเอง ขึ้นอยู่กับประเภทของกิจกรรม

กิจกรรมการพัฒนาวิชาชีพต่อเนื่อง

กิจกรรมที่จัดว่าเป็นกิจกรรมการพัฒนาวิชาชีพต่อเนื่องต้องเป็นกิจกรรมที่ช่วยเพิ่มทักษะความรู้ ความสามารถและสนับสนุนการประกอบวิชาชีพวิศวกรรม โดยทำกิจกรรมด้วยตนเองหรือมีส่วนร่วม ในกิจกรรมนั้นอย่างแท้จริง

กลุ่มลักษณะกิจกรรมกำหนดให้สอดคล้องกับกรอบความสามารถตามระเบียบสภาวิศวกร ว่าด้วย กรอบความสามารถในการประกอบวิชาชีพวิศวกรรมควบคุม พ.ศ. 2563 ดังนี้

1. กลุ่มพัฒนาความรู้ด้านวิศวกรรมและเทคโนโลยีเพื่อการประกอบวิชาชีพวิศวกรรม
2. กลุ่มพัฒนาทักษะความสามารถในการประยุกต์ความรู้ความชำนาญในการแก้ไขปัญหาด้าน วิศวกรรมและการพัฒนาวิชาชีพ



3. กลุ่มพัฒนาทักษะความรู้การบริหารจัดการ และการให้บริการวิชาชีพ
4. กลุ่มพัฒนาความตระหนักความรับผิดชอบต่อวิชาชีพ สังคม สาธารณะ และสิ่งแวดล้อม

ทั้งนี้ สัดส่วนและปริมาณของกลุ่มลักษณะกิจกรรมให้เป็นไปตามเหมาะสมของการประกอบวิชาชีพแต่ละระดับของแต่ละสาขา

เพื่อช่วยให้วิศวกรสามารถพิจารณาเลือกกิจกรรมได้ง่ายขึ้น สภาวิศวกรได้แบ่งกิจกรรมการพัฒนาวิชาชีพวิศวกรรมต่อเนื่องออกเป็น 9 ประเภท (รวมถึงกิจกรรมที่ผ่านสื่ออิเล็กทรอนิกส์) ดังนี้

- | | |
|-------------|--|
| ประเภทที่ 1 | การศึกษาแบบเป็นทางการ |
| ประเภทที่ 2 | การศึกษาแบบไม่เป็นทางการ |
| ประเภทที่ 3 | การเข้าร่วมสัมมนาและการประชุมทางวิชาการหรือวิชาชีพ |
| ประเภทที่ 4 | การเข้ามีส่วนร่วมในกิจกรรมวิชาชีพ |
| ประเภทที่ 5 | กิจกรรมบริการวิชาชีพ |
| ประเภทที่ 6 | การมีส่วนร่วมในวงการอุตสาหกรรม |
| ประเภทที่ 7 | การสร้างสรรคความรู้ |
| ประเภทที่ 8 | การจดสิทธิบัตรที่เกี่ยวข้องกับงานวิศวกรรม |
| ประเภทที่ 9 | กิจกรรมนอกเหนือจากประเภทกิจกรรม 1-8 |

ตารางที่ 1 ประเภทกิจกรรม การนับจำนวนชั่วโมง และการให้น้ำหนักกิจกรรมการพัฒนาวิชาชีพต่อเนื่อง



กิจกรรม ที่	ประเภทกิจกรรม	กิจกรรม	หลักเกณฑ์การนับ จำนวนชั่วโมง	การให้ น้ำหนัก	
1	การศึกษาแบบเป็นทางการ ต้องเข้าศึกษา/อบรม ไม่ต่ำกว่า ร้อยละ 80 ของระยะเวลา ทั้งหมด	101	หลักสูตรที่เรียนในวิทยาลัย สถาบัน เทคโนโลยี หรือมหาวิทยาลัย (ที่สูงกว่าระดับปริญญาตรี หรือ ปริญญาตรีใบที่ 2) (ถ้าตรงสาขาที่ถือใบอนุญาตหรือ ใบรับรองให้ 1.0 แต่ถ้าไม่ตรงให้ 0.5)	นับตามจำนวนชั่วโมงที่เรียน - หลักสูตรที่เกี่ยวข้องกับสาขา วิศวกรรมควบคุม - หลักสูตรที่เกี่ยวข้องกับสาขา วิศวกรรมอื่นๆ - หลักสูตรอื่นๆ เช่น MBA	1.0 1.0 0.5
		102	หลักสูตรการอบรมที่จัดโดยองค์กร แม่ข่ายหรือหน่วยงานใดๆ หรือใน องค์กรของตนเอง ที่มีการสอบ	กรณีสอบผ่าน	2.0
				กรณีสอบไม่ผ่าน	1.0
		103	หลักสูตรการอบรมที่จัดโดยองค์กร แม่ข่ายหรือหน่วยงานใดๆ หรือใน องค์กรของตนเอง ที่ไม่มีการสอบ	นับตามจำนวนชั่วโมงที่เรียน	1.0
				นับตามจำนวนชั่วโมงที่เรียน	1.0
		2	การศึกษาแบบไม่เป็นทางการ	201	การเรียนรู้ด้วยตนเอง (ในงานใหม่ที่ ใช้เทคโนโลยีขั้นสูง) โดยมีการจด บันทึกสรุปด้วยการทำเป็นรายงาน หรือคู่มือการทำงานแสดงเป็น ผลงาน แต่ละเรื่องจะต้องได้รับการ ประเมินจากผู้บังคับบัญชาหรือ วิศวกรผู้ทรงคุณวุฒิ
202	การศึกษาดูงาน (ในสาขาที่เกี่ยวข้อง)			นับตามจำนวนชั่วโมงที่ศึกษา ดูงาน โดยไม่นับเวลาเดินทาง กิจกรรมละไม่เกิน 10 PDU/ CPD Units	0.5
3	การเข้าร่วมสัมมนาและการ ประชุมทางวิชาการหรือวิชาชีพ	301	การเข้าฟังการสัมมนาและการ ประชุมทางวิชาการหรือวิชาชีพ ภายในประเทศ	นับตามจำนวนชั่วโมงที่เข้า สัมมนาหรือประชุม	1.0
		302	การเข้าประชุมในคณะกรรมการ หรืออนุกรรมการที่เกี่ยวกับวิชาการ หรือวิชาชีพ ภายในประเทศ	นับตามจำนวนชั่วโมงที่เข้า ประชุม	1.0
		303	การเข้าฟังการสัมมนาและการ ประชุมทางวิชาการหรือวิชาชีพ ระหว่างประเทศ	นับตามจำนวนชั่วโมงที่เข้า สัมมนาหรือประชุม	1.5



กิจกรรม ที่	ประเภทกิจกรรม	กิจกรรม	หลักเกณฑ์การนับ จำนวนชั่วโมง	การให้ น้ำหนัก
		304 การเข้าประชุมในคณะกรรมการหรือ อนุกรรมการที่เกี่ยวข้องกับวิชาการหรือ วิชาชีพ ระหว่างประเทศ	นับตามจำนวนชั่วโมงที่เข้า ประชุม	1.5
4	การเข้ามีส่วนร่วมในกิจกรรม วิชาชีพ	401 การเป็นสมาชิกในสมาคมทาง วิชาการหรือวิชาชีพ (ไม่นับรวม การเป็นสมาชิกสภาวิศวกร)	นับ 5 ชั่วโมงต่อ 1 สมาคม	1.0
4	การเข้ามีส่วนร่วมในกิจกรรม (ต่อ) วิชาชีพ	402 การเป็นกรรมการสภาวิศวกร หรือ กรรมการสมาคมทางวิชาการหรือ วิชาชีพ หรืออนุกรรมการของสภา วิศวกร	นับ 10 ชั่วโมงต่อ 1 สมาคม	2.0
		403 การเป็นอนุกรรมการหรือ คณะทำงานในสมาคมทางวิชาการ หรือวิชาชีพ	กรณีเป็นองค์กรแม่ข่าย นับ 10 ชั่วโมงต่อ 1 สมาคม กรณีที่มิใช่องค์กรแม่ข่าย นับ 10 ชั่วโมงต่อ 1 สมาคม	1.5 1.0
5	กิจกรรมบริการวิชาชีพ	501 การพิจารณาการเรียนการสอนใน มหาวิทยาลัย (กรรมการต่างๆ โดย เน้นทางวิชาการในมหาวิทยาลัย)	นับตามจำนวนชั่วโมงที่ร่วม พิจารณา	2.0
		502 การเป็นกรรมการของหลักสูตรการ พัฒนาวิชาชีพที่ตั้งขึ้น	นับ 10 ชั่วโมงต่อ 1 หลักสูตร	2.0
		503 การมีส่วนร่วมในการกำหนดและ ตรวจสอบหลักสูตรการพัฒนา วิชาชีพต่อเนื่อง	นับตามจำนวนชั่วโมงที่กำหนด และตรวจสอบหลักสูตร	2.0
		504 การพิจารณากฎเกณฑ์ทางเทคนิค ในงานต่างๆ เช่น การพิจารณาและ แก้ไขกฎกระทรวง มาตรฐาน ผลิตภัณฑ์อุตสาหกรรม เป็นต้น	นับ 10 ชั่วโมงต่อ 1 คณะต่อปี	2.0
		505 เป็นกรรมการสอบโครงการวิจัย นักศึกษา ปริญญาตรี ปริญญาโท และ ปริญญาเอก ในกรณีต่าง มหาวิทยาลัยเท่านั้น	นับตามโครงการงาน (ปริญญาตรี ให้ 5 ชั่วโมงต่อโครงการงาน ปริญญาโท/เอก ให้ 10 ชั่วโมง ต่อโครงการงาน)	1.0
		506 จิตอาสาในงานบริการวิชาชีพ วิศวกรรม	นับตามจำนวนชั่วโมงที่ ปฏิบัติงาน	1.0
6	การมีส่วนร่วมทางด้านวิศวกรรม ในภาครัฐ และภาคเอกชน	601 การให้คำปรึกษา	นับ 10 ชั่วโมงต่อ 1 งาน	1.0
		602 การทำวิจัย	นับ 10 ชั่วโมงต่อ 1 งาน	2.0



กิจกรรม ที่	ประเภทกิจกรรม	กิจกรรม	หลักเกณฑ์การนับ จำนวนชั่วโมง	การให้ น้ำหนัก
7	การสร้างสรรค์ความรู้ความ ชำนาญในวิชาชีพ	701 การพัฒนามาตรฐานการปฏิบัติงาน (code of practice)	นับ 5 ชั่วโมงต่อหน้าของผู้ทำ และนับ 2 ชั่วโมงต่อหน้าของ ผู้ตรวจ (ตามสัดส่วนของ ตนเอง)	1.0
		702 การทำวิจัย การนำเสนอ และ การเขียนบทความของงานวิจัย ลงในวารสารแบบที่ ต้องมีการ ตรวจทาน การเขียนหนังสือหรือ เอกสารทางวิชาชีพ ภายในประเทศ	นับ 5 ชั่วโมงต่อหน้าของ บทความ 40 ชั่วโมงต่อเล่มของหนังสือ	1.0
7 (ต่อ)	การสร้างสรรค์ความรู้ความ ชำนาญในวิชาชีพ	703 การทำวิจัย การนำเสนอ และการ เขียนบทความของงานวิจัยลงใน วารสารแบบที่ ต้องมีการตรวจทาน การเขียนหนังสือหรือเอกสารทาง วิชาชีพต่างประเทศ	นับ 5 ชั่วโมงต่อหน้าของ บทความ นับ 40 ชั่วโมงต่อเล่มของ หนังสือ	1.5
		704 การทำวิจัย การนำเสนอ และ การเขียนบทความทางวิชาชีพลงใน วารสารแบบที่ไม่ ต้องมีการ ตรวจทาน	นับ 5 ชั่วโมงต่อเรื่อง	1.0
		705 การตรวจและปรับแก้บทความของ ผู้อื่น ในประเทศ	นับ 5 ชั่วโมงต่อเรื่อง	1.0
		706 การตรวจและปรับแก้บทความของ ผู้อื่น ต่างประเทศ	นับ 5 ชั่วโมงต่อเรื่อง	1.5
		707 การเป็นวิทยากรในการ อบรม	นับตามจำนวนชั่วโมงที่ให้ การอบรม	3.0
		708 การเป็นวิทยากรในการสัมมนาและ การประชุมทางวิชาการ	นับตามจำนวนชั่วโมงที่ให้การ สัมมนา	1.0
		8	การจดสิทธิของทรัพย์สินทาง ปัญญาที่เกี่ยวข้องกับงาน วิศวกรรม	801 การจดสิทธิบัตรที่เกี่ยวข้องกับงาน วิศวกรรม
9	นอกเหนือจากประเภทกิจกรรม 1-8	901 กิจกรรมพัฒนาความรู้ประกอบ วิชาชีพตามแนบท้ายประกาศ สภาวิศวกรกำหนด		

- หมายเหตุ**
1. จำนวนหน่วยพัฒนา (PDU/CPD Units) หมายถึง ผลคูณของจำนวนชั่วโมงปฏิบัติกับน้ำหนัก
 2. สูงสุด หมายถึง จำนวนหน่วยพัฒนา (PDU/CPD Units) สูงสุดที่วิศวกรสามารถนำมาขึ้นทะเบียนได้ในแต่ละปี



-
3. กิจกรรมการพัฒนาวิชาชีพวิศวกรรมต่อเนื่งที่เข้าร่วมในต่างประเทศ สามารถนำนับเป็นหน่วยความรู้ได้ โดยจะพิจารณาให้เป็นการเฉพาะราย
 4. กิจกรรม 506 “จิตอาสาในงานบริการวิชาชีพวิศวกรรม” ต้องได้รับอนุมัติจากคณะกรรมการกำกับดูแล วิศวกรอาสา สภาวิศวกร ก่อนจัดกิจกรรม (กรณีฉุกเฉินสามารถขออนุมัติกิจกรรมย้อนหลังได้)



การบันทึกรหัสกิจกรรมการพัฒนาวชิชีพต่อเนื่อง

เนื่องจากการพัฒนาวชิชีพต่อเนื่องเป็นการกระบวนกรที่ต้องปฏิบัติติดต่อกันตลอดเวลา ดังนั้น เพื่อให้สามารถตรวจสอบตนเองว่าได้ปฏิบัติตามเป้าหมายหรือไม่ วิศวกรที่วางแผนและดำเนินการพัฒนาวชิชีพต่อเนื่องต้องบันทึกกิจกรรมต่าง ๆ ไว้ ซึ่งอาจใช้สมุดบันทึกของสภาวิศวกร (CPD Logbook) หรือรูปแบบอื่น ๆ ที่เหมาะสม พร้อมทั้งเก็บรวบรวมเอกสารหลักฐานยืนยันการเข้าร่วมกิจกรรมต่างๆ ไว้เพื่อการตรวจสอบต่อไป

ข้อมูลการปฏิบัติกิจกรรมการพัฒนาวชิชีพต่อเนื่อง จะถูกจัดเก็บเป็นฐานข้อมูลด้วยระบบคอมพิวเตอร์ ซึ่งอาจบันทึกโดยสถาบันที่จัดกิจกรรม และวิศวกรที่เข้าร่วมกิจกรรมเอง ขึ้นอยู่กับประเภทของกิจกรรม

การกำหนดรหัสกิจกรรม

ส่วนที่	1	2	3	4	/	5	6
รหัสกิจกรรม	สาขาวิชา	องค์กรแม่ข่าย	ลูกข่าย	/	ปี	เดือน	ลำดับกิจกรรม
	□□□	- □□	- □□□□	- □□	/	□□□□	- □□□

ส่วนที่ 1 เป็นรหัสกิจกรรม

ประกอบด้วยตัวเลข 3 หลัก ตามตารางกิจกรรมการพัฒนาวชิชีพต่อเนื่อง เช่น

- | | | |
|-----|---------|---|
| 101 | หมายถึง | หลักสูตรที่เรียนในวิทยาลัย สถาบันเทคโนโลยี หรือมหาวิทยาลัย (ที่สูงกว่าระดับปริญญาตรี หรือปริญญาตรีใบที่ 2) |
| 102 | หมายถึง | หลักสูตรการอบรมที่จัดโดยองค์กรที่สภาวิศวกรให้การรับรองที่มีการสอบ |
| 201 | หมายถึง | การเรียนรู้ด้วยตนเอง (ในงานใหม่ที่ใช้เทคโนโลยีขั้นสูง) โดยมีการจดบันทึกสรุปด้วยการทำเป็นรายงานหรือคู่มือการทำงานแสดงเป็นผลงาน |
| 301 | หมายถึง | การเข้าฟังการสัมมนาและการประชุมทางวิชาการหรือวชิชีพภายในประเทศ |

ส่วนที่ 2 เป็นรหัสสาขาวิชา

ประกอบด้วยตัวเลข 2 หลัก ซึ่งเป็นรหัสสาขาวิชา ดังนี้

- | | | |
|----|---------|--------------------------------|
| 00 | หมายถึง | สาขาอื่นๆ ที่ไม่ใช่งานวิศวกรรม |
| 01 | หมายถึง | สาขาวิศวกรรมโยธา |



- 02 หมายถึง สาขาวิศวกรรมเครื่องกล
- 03 หมายถึง สาขาวิศวกรรมไฟฟ้า
- 04 หมายถึง สาขาวิศวกรรมอุตสาหการ
- 05 หมายถึง สาขาวิศวกรรมเหมืองแร่
- 06 หมายถึง สาขาวิศวกรรมสิ่งแวดล้อม
- 07 หมายถึง สาขาวิศวกรรมเคมี
- 08 หมายถึง สาขาวิศวกรรมป้องกันอัคคีภัย
- 09 หมายถึง สาขาวิศวกรรมความปลอดภัย
- 10 หมายถึง สาขาวิศวกรรมคอมพิวเตอร์
- 11 หมายถึง สาขาวิศวกรรมพลังงาน
- 12 หมายถึง มาตรฐานการประกอบวิชาชีพ

ส่วนที่ 3 เป็นรหัสองค์กรแม่ข่าย

ประกอบด้วยตัวเลข 4 หลัก ซึ่งหมายถึงรหัสประจำองค์กรแม่ข่ายที่ได้ขึ้นทะเบียนต่อสภาวิศวกร

รหัสตัวที่ 1 แสดงกลุ่มองค์กรแม่ข่าย ดังนี้

- 1 หมายถึง สภาวิศวกร
- 2 หมายถึง สมาคม
- 3 หมายถึง คณะวิศวกรรมศาสตร์ในมหาวิทยาลัยของรัฐบาล
- 4 หมายถึง คณะวิศวกรรมศาสตร์ในมหาวิทยาลัยของเอกชน
- 5 หมายถึง หน่วยงานราชการ
- 6 หมายถึง หน่วยงานรัฐวิสาหกิจ
- 7 หมายถึง บริษัทเอกชน

รหัสหลักที่ 2 ถึง 4 เป็นรหัสประจำองค์กรแม่ข่ายที่ได้ขึ้นทะเบียนต่อสภาวิศวกร ตัวอย่าง

- 1000 หมายถึง สภาวิศวกร
- 2001 หมายถึง สมาคมวิศวกรรมสถานแห่งประเทศไทยในพระบรมราชูปถัมภ์
- 3001 หมายถึง คณะวิศวกรรมศาสตร์ มหาวิทยาลัยเกษตรศาสตร์



ส่วนที่ 4 เป็นรหัสองค์กรลูกข่าย

ประกอบด้วยตัวเลข 2 ตัว ซึ่งหมายถึงรหัสประจำองค์กรลูกข่าย ที่ได้ขึ้นทะเบียนต่อองค์กรแม่ข่าย หากเป็นกิจกรรมที่จัดโดยองค์กรแม่ข่าย ให้ลงตัวเลขเป็น 00

ส่วนที่ 5 เป็นรหัสเวลาที่เกิดกิจกรรม

ประกอบด้วยตัวเลข 4 หลัก ซึ่งหมายถึง ปีและเดือนที่ดำเนินกิจกรรมนั้น

รหัส 2 หลักแรก หมายถึง ปี พ.ศ. เช่น

58 หมายถึง ปี พ.ศ. 2558

59 หมายถึง ปี พ.ศ. 2559

60 หมายถึง ปี พ.ศ. 2560

รหัส 2 ตัวหลัง หมายถึง เดือน เช่น

01 หมายถึง เดือนมกราคม

02 หมายถึง เดือนกุมภาพันธ์

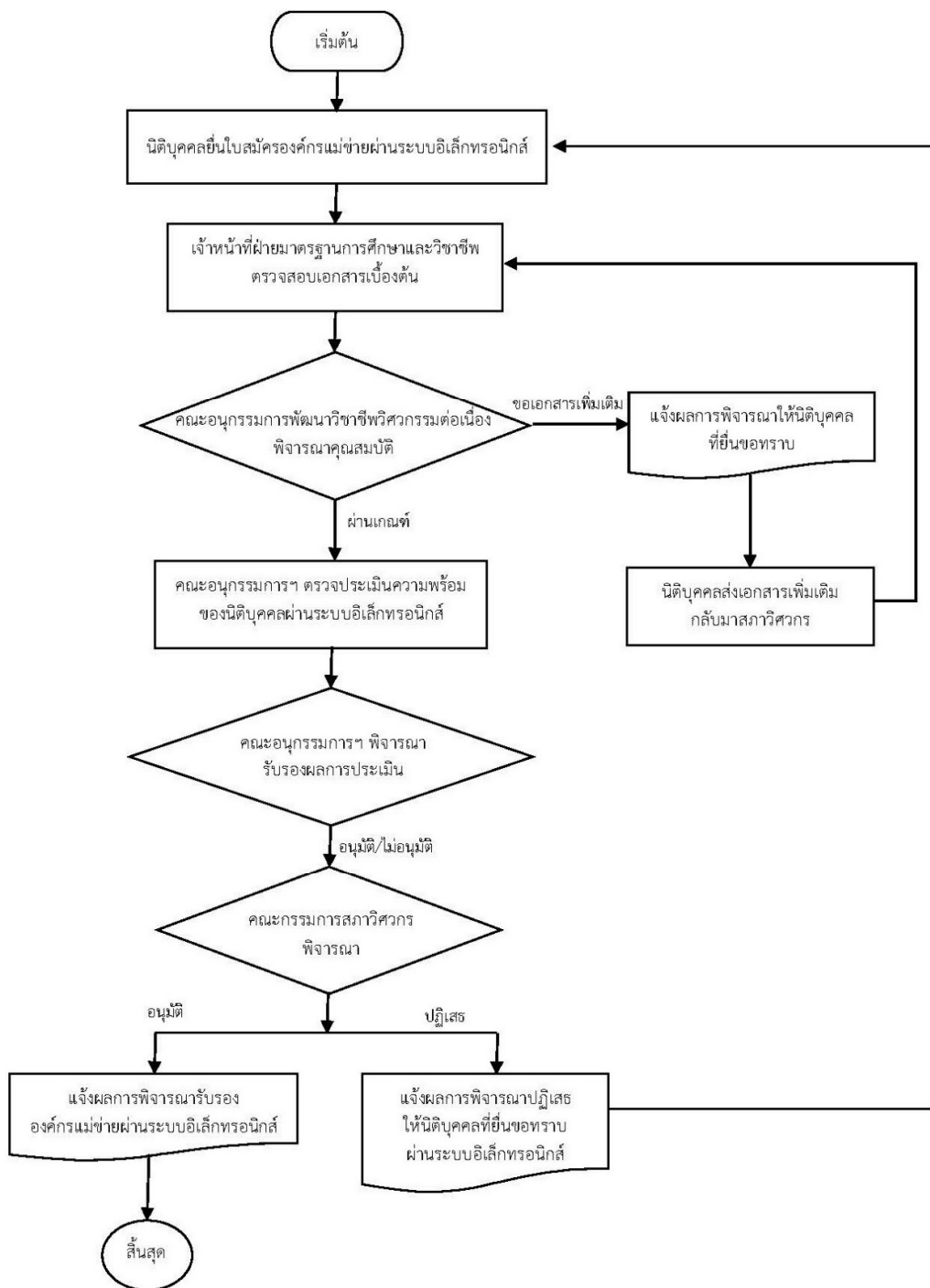
03 หมายถึง เดือนมีนาคม

ส่วนที่ 6 เป็นรหัสลำดับกิจกรรม

ประกอบด้วยตัวเลข 3 หลัก ซึ่งหมายถึง ลำดับกิจกรรมเพื่อรองรับการเปิดกิจกรรมได้มากกว่าหนึ่งกิจกรรมในแต่ละเดือน



ขั้นตอนการสมัครเป็นองค์กรแม่ข่ายพัฒนาวิชาชีพต่อเนื่อง





ภาคผนวก



ร่างระเบียบและประกาศสภาวิศวกร



แบบฟอร์มการสมัครเป็นองค์กรแม่ข่าย สำหรับจัดส่งทางไปรษณีย์อิเล็กทรอนิกส์





ใบสมัครองค์กรแม่ข่ายการพัฒนาวิชาชีพวิศวกรรมอย่างต่อเนื่อง
สภาวิศวกร

ชื่อองค์กร

ประเภท สถาบันอุดมศึกษา สมาคมวิชาชีพด้านวิศวกรรม สถาบันฝึกอบรม
 หน่วยงานราชการ รัฐวิสาหกิจ อื่นๆ ระบุ.....

ชื่อผู้แทนหน่วยงาน ตำแหน่ง

โทรศัพท์ โทรสาร..... E-mail.....

ชื่อเจ้าหน้าที่ประสานงาน ตำแหน่ง

โทรศัพท์ โทรสาร..... E-mail.....

ที่อยู่องค์กร เลขที่..... หมู่..... ถนน

แขวง/ตำบล..... เขต/อำเภอ..... จังหวัด..... รหัสไปรษณีย์.....

โทรศัพท์ โทรสาร..... เว็บไซต์.....

คุณสมบัติขององค์กรแม่ข่าย

1. เป็นสถาบันการศึกษาระดับอุดมศึกษาที่ได้รับการรับรองปริญญา ประกาศนียบัตร หรือวุฒิบัตรในการประกอบวิชาชีพวิศวกรรมควบคุม ตามพระราชบัญญัติวิศวกร พ.ศ. 2542 หรือสมาคม องค์กรหรือสถาบันการสอนและการฝึกอบรมที่มีวัตถุประสงค์ด้านวิศวกรรม
2. มีหน่วยงาน ฝ่าย หรือคณะกรรมการที่มีหน้าที่เกี่ยวข้องกับการดำเนินการด้านพัฒนาวิชาชีพต่อเนื่อง โดยการจัดกิจกรรมที่มุ่งเน้นด้านวิศวกรรมเป็นหลัก
3. ศักยภาพของแม่ข่าย
 - 3.1 ต้องจัดหลักสูตรหรือกิจกรรมมาตรฐานด้วยตนเองไม่น้อยกว่าปีละสองครั้ง หรือมีผลคูณของจำนวนคนที่เข้าร่วมหลักสูตร หรือกิจกรรมมาตรฐานกับจำนวนชั่วโมงเฉลี่ยภายในสามปีต่อเนื่อง ไม่น้อยกว่า 1,000 คน-ชั่วโมง ต่อปี
 - 3.2 ต้องมีผลการอบรมขององค์กรแม่ข่ายและองค์กรลูกข่ายในสังกัดรวมกันเฉลี่ยภายในสามปีต่อเนื่องไม่น้อยกว่าปีละสามครั้ง หรือมีผลคูณของจำนวนคนที่เข้ารับการอบรมกับจำนวนชั่วโมงเฉลี่ยภายในสามปีต่อเนื่องไม่น้อยกว่า 2,000 คน-ชั่วโมง ต่อปี
4. มีระบบสารสนเทศที่สามารถเชื่อมต่อเพื่อส่งข้อมูลให้กับสภาวิศวกร
5. ได้รับความเห็นชอบจากสภาวิศวกร

ลงชื่อ.....

(.....)

ตำแหน่ง..... (ผู้แทนหน่วยงานที่มีอำนาจลงนาม)

...../...../.....

<p>สำหรับเจ้าหน้าที่สภาวิศวกร</p> <p>องค์กรมีคุณสมบัติเป็น <input type="radio"/> องค์กรแม่ข่าย <input type="radio"/> องค์กรลูกข่าย การพัฒนาวิชาชีพวิศวกรรมอย่างต่อเนื่อง</p> <p>ลงชื่อ</p> <p>(.....)</p> <p>เจ้าหน้าที่ฝ่ายมาตรฐานการศึกษาและวิชาชีพ</p> <p>...../...../.....</p>	<p>ใบสมัครเลขที่.....</p>
--	---------------------------

- ท่านสามารถสำเนา หรือดาวน์โหลด ได้ที่ www.coe.or.th/พัฒนาวิชาชีพ (CPD)
- กรุณาส่งใบสมัครที่ ฝ่ายมาตรฐานการศึกษาและวิชาชีพ สภาวิศวกร เลขที่ 487/1 ซอยรามคำแหง 39 (เทพสีลา 1) แขวงพลับพลา เขตวังทองหลาง กรุงเทพฯ 10310
- สอบถามข้อมูลเพิ่มเติมได้ที่สายด่วน 1303 หรือ E-mail: cpdadmin@coe.or.th



รายละเอียดกิจกรรมพัฒนาวิชาชีพวิศวกรรมอย่างต่อเนื่อง
ประจำปี พ.ศ.

ชื่อองค์กร..... รหัสองค์กรแม่ข่าย / องค์กรลูกข่าย.....

ลำดับที่	ชื่อกิจกรรม	รายละเอียดกิจกรรม

หมายเหตุ: รายละเอียดกิจกรรม ได้แก่ คำอธิบายรายละเอียดกิจกรรม
ในการดำเนินงาน หรือหลักสูตร รายละเอียดกิจกรรมดังกล่าวหมายถึง รายละเอียดของวิชา (course description) ของกิจกรรมประเภทหลักสูตรอบรม



ประกาศสภาวิศวกร

ที่ ๕๐ /๒๕๖๓

เรื่อง การกำหนดคุณสมบัติ หลักเกณฑ์ และวิธีการยื่นคำขอจัดหลักสูตรหรือกิจกรรมมาตรฐานของนิติบุคคล

โดยที่เป็นการสมควรปรับปรุงการกำหนดคุณสมบัติ หลักเกณฑ์ และวิธีการยื่นคำขอจัดหลักสูตรหรือกิจกรรมมาตรฐานของนิติบุคคล ตามประกาศสภาวิศวกรที่ ๑๘/๒๕๕๒ ฉบับลงวันที่ ๑๙ มีนาคม พ.ศ. ๒๕๕๒ ประกาศสภาวิศวกรที่ ๘๙/๒๕๕๗ ฉบับลงวันที่ ๑๙ ธันวาคม พ.ศ. ๒๕๕๗ และประกาศสภาวิศวกรที่ ๘๒/๒๕๕๘ ฉบับลงวันที่ ๑๖ กันยายน พ.ศ. ๒๕๕๘ ให้มีความเหมาะสมยิ่งขึ้น และเพื่อประโยชน์ในการรวบรวมไว้เป็นฉบับเดียวกัน

อาศัยอำนาจตามความในมาตรา ๓๓ แห่งพระราชบัญญัติวิศวกร พ.ศ. ๒๕๔๒ และข้อ ๗ ของระเบียบคณะกรรมการสภาวิศวกร ว่าด้วยการพัฒนาวิชาชีพต่อเนื่อง พ.ศ. ๒๕๕๑ ประกอบกับมติที่ประชุมคณะกรรมการสภาวิศวกร ครั้งที่ ๑๐-๑๐/๒๕๖๒ เมื่อวันที่ ๑๐ ตุลาคม ๒๕๖๒ และครั้งที่ ๒๑-๘/๒๕๖๓ เมื่อวันที่ ๑๓ กรกฎาคม ๒๕๖๓ สภาวิศวกรออกประกาศไว้ดังต่อไปนี้

ข้อ ๑ ให้ยกเลิก

(๑) ประกาศสภาวิศวกร ที่ ๑๘/๒๕๕๒ เรื่อง การกำหนดคุณสมบัติ หลักเกณฑ์ และวิธีการยื่นคำขอจัดหลักสูตรหรือกิจกรรมมาตรฐานของนิติบุคคล ฉบับลงวันที่ ๑๙ มีนาคม พ.ศ. ๒๕๕๒

(๒) ประกาศสภาวิศวกร ที่ ๘๙/๒๕๕๗ เรื่อง แก้ไขเพิ่มเติมประกาศสภาวิศวกรเรื่องการกำหนดคุณสมบัติ หลักเกณฑ์ และวิธีการยื่นคำขอจัดหลักสูตรหรือกิจกรรมมาตรฐานของนิติบุคคล ฉบับลงวันที่ ๑๙ มีนาคม พ.ศ. ๒๕๕๗

(๓) ประกาศสภาวิศวกร ที่ ๘๒/๒๕๕๘ เรื่อง คู่มือการพัฒนาวิชาชีพต่อเนื่อง (Continuing Professional Development Manual) สำหรับนิติบุคคลที่ประสงค์จะยื่นขอความเห็นชอบจากสภาวิศวกรเป็นองค์กรแม่ข่ายและองค์กรลูกข่าย ฉบับลงวันที่ ๑๖ กันยายน พ.ศ. ๒๕๕๘

ข้อ ๒ ผู้มีความประสงค์ยื่นขอความเห็นชอบจากสภาวิศวกรเป็นองค์กรแม่ข่าย เพื่อจัดหลักสูตรหรือกิจกรรมมาตรฐานต้องมีคุณสมบัติ ดังต่อไปนี้

(๑) มีสถานะเป็นสถาบันอุดมศึกษา สมาคมวิชาชีพ สถาบันการสอนและการฝึกอบรม หรือนิติบุคคลประเภทอื่น ๆ ที่มีวัตถุประสงค์ด้านวิศวกรรม หรือเทคโนโลยีทางวิศวกรรม

(๒) มีหน่วยงาน ฝ่าย หรือคณะกรรมการที่มีหน้าที่เกี่ยวข้องกับการดำเนินการด้านพัฒนาวิชาชีพต่อเนื่อง โดยการจัดกิจกรรมที่มุ่งเน้นด้านวิศวกรรม หรือเทคโนโลยีทางวิศวกรรม เป็นหลัก

(๓) มีระบบสารสนเทศอย่างเหมาะสม สำหรับสื่อสารกับสภาวิศวกร

(๔) มีศักยภาพในการจัดการศึกษาการพัฒนาวิชาชีพ สามารถสนับสนุนการจัดหลักสูตรหรือกิจกรรมมาตรฐานอย่างเหมาะสม

ข้อ ๓ นิติบุคคลที่ได้รับความเห็นชอบจากสภาวิศวกรให้เป็นองค์กรแม่ข่าย ให้มีอายุคราวละสามปี นับแต่วันที่ได้รับความเห็นชอบ

ข้อ ๔ การฟื้นฟูสภาพเป็นองค์กรแม่ข่ายมีดังต่อไปนี้

(๑) ไม่ยื่นคำขอต่ออายุภายในกำหนด

(๒) มีหนังสือลาออก

(๓) สภาวิชาชีพมีประกาศเพิกถอนเนื่องจากขาดคุณสมบัติ หรือฝ่าฝืนไม่ปฏิบัติตามหลักเกณฑ์

ตามประกาศนี้

ข้อ ๕ องค์กรแม่ข่ายที่ฟื้นฟูสภาพ ตามข้อ ๔ (๓) ของประกาศนี้ อาจยื่นขอความเห็นชอบเป็นองค์กรแม่ข่ายได้ ตามที่คณะกรรมการสภาวิชาชีพพิจารณาให้ความเห็นชอบในแต่ละกรณี

ข้อ ๖ องค์กรแม่ข่ายมีหน้าที่ดังต่อไปนี้

(๑) ออกหนังสือรับรองการได้รับหน่วยความรู้ ให้แก่ผู้เข้าร่วมอบรม ในหลักสูตร หรือกิจกรรมมาตรฐานที่ตนจัดขึ้น

(๒) รายงานแผนงานประจำปีต่อสภาวิชาชีพ โดยระบุการจัดหลักสูตรหรือกิจกรรมมาตรฐานที่จะดำเนินการ และกำหนดหน่วยความรู้

(๓) รับผิดชอบในการจัดทำระบบการรับรอง และกำหนดหน่วยความรู้ตามที่สภาวิชาชีพกำหนด

(๔) บันทึกข้อมูลรายชื่อของบุคคลที่เข้าร่วมหลักสูตร หรือกิจกรรมมาตรฐาน และจำนวนหน่วยความรู้ที่แต่ละบุคคลได้รับเข้าสู่ระบบของสภาวิชาชีพอย่างถูกต้อง

(๕) ต้องรักษามาตรฐานการจัดหลักสูตรหรือกิจกรรมมาตรฐาน โดยยินยอมให้บุคคลซึ่งได้รับมอบหมายจากสภาวิชาชีพเข้าตรวจประเมิน

(๖) หน้าที่อื่น ๆ ตามที่สภาวิชาชีพมอบหมาย

ข้อ ๗ หลักเกณฑ์และวิธีการยื่นคำขอจัดหลักสูตรหรือกิจกรรมมาตรฐานให้เป็นไปตามหนังสือคู่มือแนบท้ายประกาศนี้

ข้อ ๘ ให้องค์กรแม่ข่ายที่ได้รับการเห็นชอบและไม่ขาดต่ออายุก่อนวันที่ประกาศนี้ใช้บังคับ เป็นองค์กรแม่ข่ายตามประกาศนี้

ทั้งนี้ ให้มีผลตั้งแต่วันที่ถัดจากวันประกาศเป็นต้นไป

ประกาศ ณ วันที่ ๓๗ สิงหาคม พ.ศ. ๒๕๖๓



(นายสุชัชวีร์ สุวรรณสวัสดิ์)

นายกสภาวิชาชีพ