



ประกาศสภาวิศวกร

ที่ ๓๙/๒๕๖๕

เรื่อง การกำหนดคุณสมบัติ หลักเกณฑ์ และวิธีการยื่นคำขอจัดหลักสูตรหรือกิจกรรมมาตรฐาน  
ของนิติบุคคล

โดยที่เป็นการสมควรปรับปรุงการกำหนดคุณสมบัติ หลักเกณฑ์ และวิธีการยื่นคำขอจัดหลักสูตรหรือกิจกรรมมาตรฐานของนิติบุคคล ตามประกาศสภาวิศวกร ที่ ๕๐/๒๕๖๓ ฉบับลงวันที่ ๗ สิงหาคม ๒๕๖๓ ให้มีความเหมาะสมยิ่งขึ้น

อาศัยอำนาจตามความในมาตรา ๓๓ แห่งพระราชบัญญัติวิศวกร พ.ศ. ๒๕๔๒ และข้อ ๘ ของระเบียบคณะกรรมการสภาวิศวกร ว่าด้วยการพัฒนาวิชาชีพต่อเนื่อง พ.ศ. ๒๕๖๕ ประกอบกับมติที่ประชุมคณะกรรมการสภาวิศวกร ครั้งที่ ๕๐-๗/๒๕๖๕ เมื่อวันที่ ๑๑ เมษายน ๒๕๖๕ สภาวิศวกรออกประกาศไว้ดังต่อไปนี้

ข้อ ๑ ให้ยกเลิกประกาศสภาวิศวกร ที่ ๕๐/๒๕๖๓ เรื่อง การกำหนดคุณสมบัติ หลักเกณฑ์ และวิธีการยื่นคำขอจัดหลักสูตรหรือกิจกรรมมาตรฐานของนิติบุคคล ฉบับลงวันที่ ๗ สิงหาคม ๒๕๖๓

ข้อ ๒ การขอยื่นสมัครเป็นองค์กรแม่ข่าย การต่ออายุ การฟื้นฟูสภาพ และการร่วมกิจกรรมการพัฒนาวิชาชีพต่อเนื่องให้เป็นไปตามหลักเกณฑ์ที่กำหนดไว้ในหนังสือคู่มือแนบท้ายประกาศนี้

ข้อ ๓ องค์กรแม่ข่ายที่ได้รับความเห็นชอบจากคณะกรรมการสภาวิศวกร ให้มีอายุคราวละสามปีนับแต่วันที่ได้รับความเห็นชอบและสามารถขอต่ออายุได้

ข้อ ๔ ให้องค์กรแม่ข่ายที่ได้รับความเห็นชอบและไม่ขาดต่ออายุก่อนวันที่ประกาศนี้ใช้บังคับเป็นองค์กรแม่ข่ายตามประกาศนี้

ทั้งนี้ ให้มีผลตั้งแต่วันที่ถัดจากวันประกาศเป็นต้นไป

ประกาศ ณ วันที่ ๒๘ มิถุนายน พ.ศ. ๒๕๖๕

(รองศาสตราจารย์ ดร.ปิยะบุตร วานิชพงษ์พันธุ์)

นายกสภาวิศวกร

คู่มือแนวท่ายประกาศสภาวิศวกรที่ 39/2565  
เรื่อง คู่มือการพัฒนาวิชาชีพวิศวกรรมต่อเนื่อง (Continuing Professional Development Manual)  
สำหรับนิติบุคคลที่ประสงค์จะยื่นขอความเห็นชอบจากสภาวิศวกรเป็นองค์กรแม่ข่าย



**คู่มือการพัฒนาวิชาชีพวิศวกรรมต่อเนื่อง**  
(Continuing Professional Development Manual)  
**สำหรับ**  
**นิติบุคคลที่ประสงค์จะยื่นขอความเห็นชอบจากสภาวิศวกร**  
**เป็นองค์กรแม่ข่าย**

## สารบัญ

	หน้า
1. สารบัญ	
2. คำนำ	1
3. เกณฑ์การให้ความเห็นชอบองค์กรแม่ข่าย	3
4. กิจกรรมการพัฒนาวชิราวุธต่อเนื่อง	5
5. ตารางประเภทกิจกรรม การนับจำนวนชั่วโมง และการให้นำหน้ากิจกรรมการพัฒนาวชิราวุธ ต่อเนื่อง	6
6. การบันทึกรหัสกิจกรรมการพัฒนาวชิราวุธต่อเนื่อง	9
7. ขั้นตอนการสมัครเป็นองค์กรแม่ข่ายการพัฒนาวชิราวุธต่อเนื่อง	12
8. ภาคผนวก	13



## คำนำ

เป็นที่ทราบโดยทั่วกันว่าถ้าต้องการให้งานด้านวิศวกรรมมีคุณภาพ และรักษาความเป็นมืออาชีพ ระดับสูงของวิศวกร ทำได้โดยการปรับระดับความรู้และความชำนาญของวิศวกรอย่างสม่ำเสมอ ระบบพัฒนาวิชาชีพต่อเนื่อง (Continuing Professional Development : CPD) ช่วยให้วิศวกรสามารถรักษา ความชำนาญในระดับมืออาชีพไว้ได้ตลอดอายุงานวิศวกรรมที่ทำอยู่

สภาวิศวกรถือว่าเป็นหน้าที่หลักที่ต้องพัฒนาและรักษาความรู้ความสามารถของวิศวกรเพื่อประกัน ความสามารถตลอดระยะเวลาที่อยู่ในวิชาชีพวิศวกรรม ซึ่งกระบวนการพัฒนาวิชาชีพต่อเนื่องจะช่วยให้ การพัฒนาประสบความสำเร็จ

ด้วยเหตุนี้ สภาวิศวกรได้กำหนดนโยบายการพัฒนาวิชาชีพต่อเนื่องไว้ดังนี้

1. วิศวกรควรได้รับการพัฒนาวิชาชีพต่อเนื่อง แต่เนื่องจากสภาวิศวกรควบคุมเฉพาะ 7 สาขา คือ วิศวกรรมโยธา วิศวกรรมไฟฟ้า วิศวกรรมเครื่องกล วิศวกรรมอุตสาหการ วิศวกรรมเหมืองแร่ วิศวกรรมสิ่งแวดล้อม และวิศวกรรมเคมี ดังนั้นวิศวกรที่อยู่ในสาขาดังกล่าวควรได้รับการพัฒนา วิชาชีพต่อเนื่อง
2. วิศวกรควรได้รับการพัฒนาวิชาชีพต่อเนื่องตามเกณฑ์ที่สภาวิศวกรกำหนด คือปฏิบัติกิจกรรม การพัฒนาวิชาชีพวิศวกรรมต่อเนื่อง เพื่อประโยชน์ในการใช้ประกอบการขอเลื่อนระดับจากระดับ ภาควิศวกรเป็นระดับสามัญวิศวกร
3. สภาวิศวกรเป็นผู้รับรองกิจกรรมของการพัฒนาวิชาชีพต่อเนื่อง
4. สภาวิศวกรจะเสนอให้โอกาสในการศึกษาต่อเนื่องเพื่อพัฒนาวิชาชีพวิศวกรรม
5. สภาวิศวกรจะสนับสนุนให้นายจ้างส่งเสริมการพัฒนาวิชาชีพต่อเนื่องของวิศวกร
6. สภาวิศวกรมีหน้าที่ให้ข้อมูลเกี่ยวกับรายการพัฒนาวิชาชีพต่อเนื่องที่จัดขึ้นโดย สถาบันการศึกษาและหน่วยงานที่สภาวิศวกรรับรอง





## คู่มือการพัฒนาวิชาชีพต่อเนื่อง

(Continuing Professional Development Manual)

### เกณฑ์การให้ความเห็นชอบขององค์กรแม่ข่าย

การให้ความเห็นชอบสถาบันอุดมศึกษา สมาคมวิชาชีพ สถาบันการสอนและฝึกอบรม หรือนิติบุคคล ประเภทอื่น ๆ ที่จัดกิจกรรมการพัฒนาวิชาชีพต่อเนื่องใช้ระบบของเครือข่าย กล่าวคือมีองค์กรแม่ข่าย

#### 1. คุณสมบัติขององค์กรแม่ข่าย

- 1) มีสถานะเป็นสถาบันอุดมศึกษา สมาคมวิชาชีพ สถาบันการสอนและการฝึกอบรม หรือนิติบุคคล ประเภทอื่น ๆ ที่มีวัตถุประสงค์ด้านวิศวกรรม หรือเทคโนโลยีทางวิศวกรรม
- 2) มีหน่วยงาน ฝ่าย หรือคณะกรรมการที่มีหน้าที่เกี่ยวข้องกับการดำเนินการด้านพัฒนาวิชาชีพต่อเนื่อง โดยการจัดกิจกรรมที่มุ่งเน้นด้านวิศวกรรม หรือเทคโนโลยีทางวิศวกรรม เป็นหลัก
- 3) มีระบบสารสนเทศอย่างเหมาะสม สำหรับสื่อสารกับสภาวิศวกร
- 4) มีศักยภาพในการจัดการศึกษาการพัฒนาวิชาชีพ สามารถสนับสนุนการจัดหลักสูตร หรือกิจกรรม มาตรฐานอย่างเหมาะสม

#### 2. อำนาจหน้าที่ขององค์กรแม่ข่าย

- 1) ออกหนังสือรับรองการได้รับหน่วยความรู้ ให้แก่ผู้เข้าร่วมอบรม ในหลักสูตร หรือกิจกรรมมาตรฐานที่ ตนจัดขึ้น
- 2) รายงานแผนงานประจำปีต่อสภาวิศวกร โดยระบุการจัดหลักสูตรหรือกิจกรรมมาตรฐานที่จะ ดำเนินการ และกำหนดหน่วยความรู้
- 3) รับผิดชอบในการจัดทำระบบการรับรอง และกำหนดหน่วยความรู้ตามที่สภาวิศวกรกำหนด
- 4) บันทึกข้อมูลรายชื่อของบุคคลที่เข้าร่วมหลักสูตร หรือกิจกรรมมาตรฐาน และจำนวนหน่วยความรู้ที่แต่ละบุคคลได้รับเข้าสู่ระบบของสภาวิศวกรอย่างถูกต้อง
- 5) ต้องรักษามาตรฐานการจัดหลักสูตรหรือกิจกรรมมาตรฐาน โดยยินยอมให้บุคคลซึ่งได้รับมอบหมาย จากสภาวิศวกรเข้าตรวจประเมิน
- 6) หน้าที่อื่น ๆ ตามที่สภาวิศวกรมอบหมาย

#### 3. ขั้นตอนการสมัครเป็นองค์กรแม่ข่าย

- 1) ยื่นคำขอสมัครเป็นองค์กรแม่ข่ายทางไปรษณีย์อิเล็กทรอนิกส์ หรือผ่านเว็บไซต์ของสภาวิศวกร
- 2) สภาวิศวกรดำเนินการพิจารณาให้ความเห็นชอบและแจ้งผลให้องค์กรแม่ข่ายทราบ
- 3) เมื่อได้รับความเห็นชอบเป็นองค์กรแม่ข่ายแล้ว ต้องส่งเจ้าหน้าที่เข้ารับการอบรมจากสภาวิศวกรเพื่อให้ สามารถใช้ระบบพัฒนาวิชาชีพต่อเนื่องได้

#### 4. ขั้นตอนการต่ออายุเป็นองค์กรแม่ข่าย

- 1) ยื่นคำขอต่ออายุเป็นองค์กรแม่ข่ายทางไปรษณีย์อิเล็กทรอนิกส์ หรือผ่านเว็บไซต์ของสภาวิศวกรได้ ล่วงหน้าไม่เกิน 180 วัน
- 2) กรณีที่มีความจำเป็นและขาดต่ออายุองค์กรแม่ข่ายแล้ว สภาวิศวกรจะพิจารณาต่ออายุให้นับแต่วันที่ หมดอายุ



- 3) กรณีขาดต่ออายุเกิน 3 ปี ต้องยื่นคำขอสมัครเป็นองค์กรแม่ข่ายใหม่
- 4) สภาวิศวกรดำเนินการพิจารณาให้ความเห็นชอบและแจ้งผลให้องค์กรแม่ข่ายทราบ

#### 5. การฟื้นฟูสภาพเป็นองค์กรแม่ข่ายมีดังนี้

- 1) ขาดการต่ออายุ
- 2) ลาออกเป็นลายลักษณ์อักษร
- 3) สภาวิศวกรมีประกาศเพิกถอนเนื่องจากขาดคุณสมบัติ หรือฝ่าฝืนไม่ปฏิบัติตามหลักเกณฑ์ตามประกาศ

#### 6. ขั้นตอนการลาออกจากการเป็นองค์กรแม่ข่าย

องค์กรแม่ข่ายที่มีความประสงค์จะลาออกจากการเป็นองค์กรแม่ข่ายการพัฒนาวิชาชีพวิศวกรรมต่อเนื่อง ให้ปฏิบัติตามขั้นตอนดังนี้

- 1) ยื่นหนังสือลาออกต่อสภาวิศวกรเพื่อพิจารณา
- 2) สภาวิศวกรดำเนินการพิจารณาอนุมัติให้ลาออกจากการเป็นองค์กรแม่ข่ายได้ก็ต่อเมื่อปฏิบัติตามระเบียบการลาออกครบถ้วน

#### 7. ประโยชน์ของการเป็นองค์กรแม่ข่าย

- 1) สภาวิศวกรให้การสนับสนุนสวัสดิการสมาชิกสภาวิศวกรร่วมกิจกรรมต่าง ๆ กับองค์กรแม่ข่ายตามประกาศสภาวิศวกร
- 2) สภาวิศวกรให้บริการประชาสัมพันธ์กิจกรรมขององค์กรแม่ข่ายทางเว็บไซต์สภาวิศวกร
- 3) การเข้าร่วมสัมมนาระหว่างองค์กรแม่ข่ายและสภาวิศวกร และสมาชิกสภาวิศวกร ไม่น้อยกว่าปีละ 1 ครั้ง

- หมายเหตุ**
1. เนื่องจากการพัฒนาวิชาชีพต่อเนื่องเป็นกระบวนการที่ต้องปฏิบัติติดต่อกันตลอดเวลา ดังนั้น เพื่อให้สามารถตรวจสอบตนเองว่าได้ปฏิบัติตามเป้าหมายหรือไม่ วิศวกรที่วางแผนและดำเนินการพัฒนาวิชาชีพต่อเนื่องต้องบันทึกกิจกรรมต่าง ๆ ไว้ ซึ่งอาจใช้แบบบันทึกของสภาวิศวกร หรือรูปแบบอื่น ๆ ที่เหมาะสม พร้อมทั้งเก็บรวบรวมเอกสารหลักฐานยืนยันการเข้าร่วมกิจกรรมต่าง ๆ ไว้เพื่อการตรวจสอบต่อไป
  2. ข้อมูลการปฏิบัติกิจกรรมการพัฒนาวิชาชีพวิศวกรรมต่อเนื่อง จะถูกจัดเก็บเป็นฐานข้อมูลด้วยระบบคอมพิวเตอร์ ซึ่งอาจบันทึกโดยสถาบันที่จัดกิจกรรม และวิศวกรที่เข้าร่วมกิจกรรมเอง ขึ้นอยู่กับประเภทของกิจกรรม



## กิจกรรมการพัฒนาวิชาชีพต่อเนื่อง

กิจกรรมที่จัดว่าเป็นกิจกรรมการพัฒนาวิชาชีพต่อเนื่องต้องเป็นกิจกรรมที่ช่วยเพิ่มทักษะความรู้ ความสามารถและสนับสนุนการประกอบวิชาชีพวิศวกรรม โดยทำกิจกรรมด้วยตนเองหรือมีส่วนร่วม ในกิจกรรมนั้นอย่างแท้จริง

กลุ่มลักษณะกิจกรรมกำหนดให้สอดคล้องกับกรอบความสามารถตามระเบียบสภาวิศวกร ว่าด้วย กรอบความสามารถในการประกอบวิชาชีพวิศวกรรมควบคุม พ.ศ. 2563 ดังนี้

1. กลุ่มพัฒนาความรู้ด้านวิศวกรรมและเทคโนโลยีเพื่อการประกอบวิชาชีพวิศวกรรม
2. กลุ่มพัฒนาทักษะความสามารถในการประยุกต์ความรู้ความชำนาญในการแก้ไขปัญหาด้าน วิศวกรรมและการพัฒนาวิชาชีพ
3. กลุ่มพัฒนาทักษะความรู้การบริหารจัดการ และการให้บริการวิชาชีพ
4. กลุ่มพัฒนาความตระหนักความรับผิดชอบต่อวิชาชีพ สังคม สาธารณะ และสิ่งแวดล้อม

ทั้งนี้ สัดส่วนและปริมาณของกลุ่มลักษณะกิจกรรมให้เป็นไปตามเหมาะสมของการประกอบวิชาชีพ แต่ละระดับของแต่ละสาขา

เพื่อช่วยให้วิศวกรสามารถพิจารณาเลือกกิจกรรมได้ง่ายขึ้น สภาวิศวกรได้แบ่งกิจกรรมการพัฒนา วิชาชีพวิศวกรรมต่อเนื่องออกเป็น 9 ประเภท (รวมถึงกิจกรรมที่ผ่านสื่ออิเล็กทรอนิกส์) ดังนี้

- |             |  |
|-------------|--|
| ประเภทที่ 1 | การศึกษาแบบเป็นทางการ                              |
| ประเภทที่ 2 | การศึกษาแบบไม่เป็นทางการ                           |
| ประเภทที่ 3 | การเข้าร่วมสัมมนาและการประชุมทางวิชาการหรือวิชาชีพ |
| ประเภทที่ 4 | การเข้ามีส่วนร่วมในกิจกรรมวิชาชีพ                  |
| ประเภทที่ 5 | กิจกรรมบริการวิชาชีพ                               |
| ประเภทที่ 6 | การมีส่วนร่วมในวงการอุตสาหกรรม                     |
| ประเภทที่ 7 | การสร้างสรรค้ความรู้                               |
| ประเภทที่ 8 | การจดสิทธิบัตรที่เกี่ยวข้องกับงานวิศวกรรม          |
| ประเภทที่ 9 | กิจกรรมนอกเหนือจากประเภทกิจกรรม 1-8                |





ตารางที่ 1 ประเภทกิจกรรม การนับจำนวนชั่วโมง และการให้น้ำหนักกิจกรรมการพัฒนาวิชาชีพต่อเนื่อง

กิจกรรมที่	ประเภทกิจกรรม	กิจกรรม	หลักเกณฑ์การนับจำนวนชั่วโมง	การให้น้ำหนัก	
1	การศึกษาแบบเป็นทางการ ต้องเข้าศึกษา/อบรม ไม่ต่ำกว่าร้อยละ 80 ของระยะเวลาทั้งหมด	101	หลักสูตรที่เรียนในวิทยาลัย สถาบัน เทคโนโลยี หรือมหาวิทยาลัย (ที่สูงกว่าระดับปริญญาตรี หรือปริญญาตรีใบที่ 2) (ถ้าตรงสาขาที่ถือใบอนุญาตหรือใบรับรองให้ 1.0 แต่ถ้าไม่ตรงให้ 0.5)	นับตามจำนวนชั่วโมงที่เรียน - หลักสูตรที่เกี่ยวข้องกับสาขาวิศวกรรมควบคุม - หลักสูตรที่เกี่ยวข้องกับสาขาวิศวกรรมอื่นๆ - หลักสูตรอื่นๆ เช่น MBA	1.0 1.0 0.5
		102	หลักสูตรการอบรมที่จัดโดยองค์กรแม่ข่ายหรือหน่วยงานใดๆ หรือในองค์กรของตนเอง ที่มีการสอบ	กรณีสอบผ่าน นับตามจำนวนชั่วโมงที่เรียน กรณีสอบไม่ผ่าน นับตามจำนวนชั่วโมงที่เรียน	2.0 1.0
		103	หลักสูตรการอบรมที่จัดโดยองค์กรแม่ข่ายหรือหน่วยงานใดๆ หรือในองค์กรของตนเอง ที่ไม่มีการสอบ	นับตามจำนวนชั่วโมงที่เรียน	1.0
2	การศึกษาแบบไม่เป็นทางการ	201	การเรียนรู้ด้วยตนเอง (ในงานใหม่ที่ใช้เทคโนโลยีขั้นสูง) โดยมีการจดบันทึกสรุปด้วยการทำเป็นรายงานหรือคู่มือการทำงานแสดงเป็นผลงาน แต่ละเรื่องจะต้องได้รับการประเมินจากผู้บังคับบัญชาหรือวิศวกรผู้ทรงคุณวุฒิ	เรื่องละไม่เกิน 10 PDU/CPD Units	1.0
		202	การศึกษาดูงาน (ในสาขาที่เกี่ยวข้อง)	นับตามจำนวนชั่วโมงที่ศึกษาดูงาน โดยไม่นับเวลาเดินทาง กิจกรรมละไม่เกิน 10 PDU/CPD Units	0.5
3	การเข้าร่วมสัมมนาและการประชุมทางวิชาการหรือวิชาชีพ	301	การเข้าฟังการสัมมนาและการประชุมทางวิชาการหรือวิชาชีพภายในประเทศ	นับตามจำนวนชั่วโมงที่เข้าสัมมนาหรือประชุม	1.0
		302	การเข้าประชุมในคณะกรรมการหรืออนุกรรมการที่เกี่ยวกับวิชาการหรือวิชาชีพ ภายในประเทศ	นับตามจำนวนชั่วโมงที่เข้าประชุม	1.0
		303	การเข้าฟังการสัมมนาและการประชุมทางวิชาการหรือวิชาชีพระหว่างประเทศ	นับตามจำนวนชั่วโมงที่เข้าสัมมนาหรือประชุม	1.5
		304	การเข้าประชุมในคณะกรรมการหรืออนุกรรมการที่เกี่ยวกับวิชาการหรือวิชาชีพ ระหว่างประเทศ	นับตามจำนวนชั่วโมงที่เข้าประชุม	1.5
4	การเข้ามีส่วนร่วมในกิจกรรมวิชาชีพ	401	การเป็นสมาชิกในสมาคมทางวิชาการหรือวิชาชีพ (ไม่นับรวมการเป็นสมาชิกสภาวิศวกร)	นับ 5 ชั่วโมงต่อ 1 สมาคม	1.0



กิจกรรม ที่	ประเภทกิจกรรม	กิจกรรม	หลักเกณฑ์การนับ จำนวนชั่วโมง	การให้ น้ำหนัก
4 (ต่อ)	การเข้ามีส่วนร่วมในกิจกรรม วิชาชีพ	402 การเป็นกรรมการสภาวิศวกร หรือ กรรมการสมาคมทางวิชาการหรือ วิชาชีพ หรืออนุกรรมการของสภา วิศวกร	นับ 10 ชั่วโมงต่อ 1 สมาคม	2.0
		403 การเป็นอนุกรรมการหรือ คณะทำงานในสมาคมทางวิชาการ หรือวิชาชีพ	กรณีเป็นองค์กรแม่ข่าย นับ 10 ชั่วโมงต่อ 1 สมาคม กรณีที่ไม่ใช่องค์กรแม่ข่าย นับ 10 ชั่วโมงต่อ 1 สมาคม	1.5 1.0
		501 การพิจารณาการเรียนการสอนใน มหาวิทยาลัย (กรรมการต่างๆ โดย เน้นทางวิชาการในมหาวิทยาลัย)	นับตามจำนวนชั่วโมงที่ร่วม พิจารณา	2.0
5	กิจกรรมบริการวิชาชีพ	502 การเป็นกรรมการของหลักสูตรการ พัฒนาวิชาชีพที่ต้งขึ้น	นับ 10 ชั่วโมงต่อ 1 หลักสูตร	2.0
		503 การมีส่วนร่วมในการกำหนดและ ตรวจสอบหลักสูตรการพัฒนา วิชาชีพต่อเนื่อง	นับตามจำนวนชั่วโมงที่กำหนด และตรวจสอบหลักสูตร	2.0
		504 การพิจารณากฎเกณฑ์ทางเทคนิค ในงานต่างๆ เช่น การพิจารณาและ แก้ไขกฎกระทรวง มาตรฐาน ผลิตภัณฑ์อุตสาหกรรม เป็นต้น	นับ 10 ชั่วโมงต่อ 1 คณะต่อปี	2.0
		505 เป็นกรรมการสอบโครงการวิจัย นักศึกษา ปริญญาตรี ปริญญาโท และ ปริญญาเอก ในกรณีต่าง มหาวิทยาลัยเท่านั้น	นับตามโครงการ (ปริญญาตรี ให้ 5 ชั่วโมงต่อโครงการ ปริญญาโท/เอก ให้ 10 ชั่วโมง ต่อโครงการ)	1.0
		506 จิตอาสาในงานบริการวิชาชีพ วิศวกรรม	นับตามจำนวนชั่วโมงที่ ปฏิบัติงาน	1.0
		6	การมีส่วนร่วมทางด้านวิศวกรรม ในภาครัฐ และภาคเอกชน	601 การให้คำปรึกษา
602 การทำวิจัย	นับ 10 ชั่วโมงต่อ 1 งาน			2.0
7	การสร้างสรรค์ความรู้ความ ชำนาญในวิชาชีพ	701 การพัฒนามาตรฐานการปฏิบัติงาน (code of practice)	นับ 5 ชั่วโมงต่อหน้าของผู้ทำ และนับ 2 ชั่วโมงต่อหน้าของ ผู้ตรวจ (ตามสัดส่วนของ ตนเอง)	1.0
		702 การทำวิจัย การนำเสนอ และ การเขียนบทความของงานวิจัย ลงในวารสารแบบที่ ต้องมีการ ตรวจทาน การเขียนหนังสือหรือ เอกสารทางวิชาชีพ ภายในประเทศ	นับ 5 ชั่วโมงต่อหน้าของ บทความ 40 ชั่วโมงต่อเล่มของหนังสือ	1.0



กิจกรรม ที่	ประเภทกิจกรรม	กิจกรรม	หลักเกณฑ์การนับ จำนวนชั่วโมง	การให้ น้ำหนัก
7 (ต่อ)	การสร้างสรรค์ความรู้ความ ชำนาญในวิชาชีพ	703 การทำวิจัย การนำเสนอ และการ เขียนบทความของงานวิจัยลงใน วารสารแบบที่ต้องมีการตรวจทาน การเขียนหนังสือหรือเอกสารทาง วิชาชีพต่างประเทศ	นับ 5 ชั่วโมงต่อหน้าของ บทความ นับ 40 ชั่วโมงต่อเล่มของ หนังสือ	1.5
		704 การทำวิจัย การนำเสนอ และการ เขียนบทความทางวิชาชีพลงใน วารสารแบบที่ไม่ต้องมีการ ตรวจทาน	นับ 5 ชั่วโมงต่อเรื่อง	1.0
		705 การตรวจและปรับแก้บทความของ ผู้อื่น ในประเทศ	นับ 5 ชั่วโมงต่อเรื่อง	1.0
		706 การตรวจและปรับแก้บทความของ ผู้อื่น ต่างประเทศ	นับ 5 ชั่วโมงต่อเรื่อง	1.5
		707 การเป็นวิทยากรในการ อบรม	นับตามจำนวนชั่วโมงที่ให้ การอบรม	3.0
		708 การเป็นวิทยากรในการสัมมนาและ การประชุมทางวิชาการ	นับตามจำนวนชั่วโมงที่ให้การ สัมมนา	1.0
8	การจดสิทธิของทรัพย์สินทาง ปัญญาที่เกี่ยวข้องกับงาน วิศวกรรม	801 การจดสิทธิบัตรที่เกี่ยวข้องกับงาน วิศวกรรม	100 ชั่วโมงต่อสิทธิบัตร 50 ชั่วโมงต่ออนุสิทธิบัตร 50 ชั่วโมงต่อลิขสิทธิ์	3.0
9	นอกเหนือจากประเภทกิจกรรม 1-8	901 กิจกรรมพัฒนาความรู้ ประกอบ วิชาชีพตามแนบท้ายประกาศ สภาวิศวกรกำหนด		

- หมายเหตุ**
1. จำนวนหน่วยพัฒนา (PDU/CPD Units) หมายถึง ผลคูณของจำนวนชั่วโมงปฏิบัติกับน้ำหนัก
  2. สูงสุด หมายถึง จำนวนหน่วยพัฒนา (PDU/CPD Units) สูงสุดที่วิศวกรสามารถนำมาขึ้นทะเบียนได้ในแต่ละปี
  3. กิจกรรมการพัฒนาวิชาชีพวิศวกรรมต่อเนื่องที่เข้าร่วมในต่างประเทศ สามารถนำนับเป็นหน่วยความรู้ได้ โดยจะพิจารณาให้เป็นการเฉพาะราย
  4. กิจกรรม 506 “จิตอาสาในงานบริการวิชาชีพวิศวกรรม” ต้องได้รับอนุมัติจากคณะกรรมการกำกับดูแล วิศวกรอาสา สภาวิศวกร ก่อนจัดกิจกรรม (กรณีฉุกเฉินสามารถขออนุมัติกิจกรรมย้อนหลังได้)



## การบันทึกรหัสกิจกรรมการพัฒนาวิชาชีพต่อเนื่อง

เนื่องจากการพัฒนาวิชาชีพต่อเนื่องเป็นการกระบวนการที่ต้องปฏิบัติติดต่อกันตลอดเวลา ดังนั้น เพื่อให้สามารถตรวจสอบตนเองว่าได้ปฏิบัติตามเป้าหมายหรือไม่ วิศวกรที่วางแผนและดำเนินการพัฒนาวิชาชีพต่อเนื่องต้องบันทึกกิจกรรมต่าง ๆ ไว้ ซึ่งอาจใช้สมุดบันทึกของสภาวิศวกร (CPD Logbook) หรือรูปแบบอื่น ๆ ที่เหมาะสม พร้อมทั้งเก็บรวบรวมเอกสารหลักฐานยืนยันการเข้าร่วมกิจกรรมต่างๆ ไว้เพื่อตรวจสอบต่อไป

ข้อมูลการปฏิบัติกิจกรรมการพัฒนาวิชาชีพต่อเนื่อง จะถูกจัดเก็บเป็นฐานข้อมูลด้วยระบบคอมพิวเตอร์ ซึ่งอาจบันทึกโดยสถาบันที่จัดกิจกรรม และวิศวกรที่เข้าร่วมกิจกรรมเอง ขึ้นอยู่กับประเภทของกิจกรรม

### การกำหนดรหัสกิจกรรม

ส่วนที่	1	2	3	4	/	5	6
รหัสกิจกรรม	สาขาวิชา	องค์กรแม่ข่าย	ลูกข่าย		/	ปี	เดือน
							ลำดับกิจกรรม
	□□□	- □□	- □□□□	- □□	/	□□□□	- □□□

### ส่วนที่ 1 เป็นรหัสกิจกรรม

ประกอบด้วยตัวเลข 3 หลัก ตามตารางกิจกรรมการพัฒนาวิชาชีพต่อเนื่อง เช่น

- |     |         |   |
|-----|---------|---|
| 101 | หมายถึง | หลักสูตรที่เรียนในวิทยาลัย สถาบันเทคโนโลยี หรือมหาวิทยาลัย (ที่สูงกว่าระดับปริญญาตรี หรือปริญญาตรีปีที่ 2)                    |
| 102 | หมายถึง | หลักสูตรการอบรมที่จัดโดยองค์กรที่สภาวิศวกรให้การรับรองที่มีการสอบ   |
| 201 | หมายถึง | การเรียนรู้ด้วยตนเอง (ในงานใหม่ที่ใช้เทคโนโลยีขั้นสูง) โดยมีการจดบันทึกสรุปด้วยการทำเป็นรายงานหรือคู่มือการทำงานแสดงเป็นผลงาน |
| 301 | หมายถึง | การเข้าฟังการสัมมนาและการประชุมทางวิชาการหรือวิชาชีพ ภายในประเทศ  |

### ส่วนที่ 2 เป็นรหัสสาขาวิชา

ประกอบด้วยตัวเลข 2 หลัก ซึ่งเป็นรหัสสาขาวิชา ดังนี้

- |    |         |                                |
|----|---------|--------------------------------|
| 00 | หมายถึง | สาขาอื่นๆ ที่ไม่ใช่งานวิศวกรรม |
| 01 | หมายถึง | สาขาวิศวกรรมโยธา               |
| 02 | หมายถึง | สาขาวิศวกรรมเครื่องกล          |
| 03 | หมายถึง | สาขาวิศวกรรมไฟฟ้า              |
| 04 | หมายถึง | สาขาวิศวกรรมอุตสาหการ          |
| 05 | หมายถึง | สาขาวิศวกรรมเหมืองแร่          |



- 06 หมายถึง สาขาวิศวกรรมสิ่งแวดล้อม
- 07 หมายถึง สาขาวิศวกรรมเคมี
- 08 หมายถึง สาขาวิศวกรรมป้องกันอัคคีภัย
- 09 หมายถึง สาขาวิศวกรรมความปลอดภัย
- 10 หมายถึง สาขาวิศวกรรมคอมพิวเตอร์
- 11 หมายถึง สาขาวิศวกรรมพลังงาน
- 12 หมายถึง มาตรฐานการประกอบวิชาชีพ

### ส่วนที่ 3 เป็นรหัสองค์กรแม่ข่าย

ประกอบด้วยตัวเลข 4 หลัก ซึ่งหมายถึงรหัสประจำองค์กรแม่ข่ายที่ได้ขึ้นทะเบียนต่อสภาวิศวกร รหัสตัวที่ 1 แสดงกลุ่มองค์กรแม่ข่าย ดังนี้

- 1 หมายถึง สภาวิศวกร
- 2 หมายถึง สมาคม
- 3 หมายถึง คณะวิศวกรรมศาสตร์ในมหาวิทยาลัยของรัฐบาล
- 4 หมายถึง คณะวิศวกรรมศาสตร์ในมหาวิทยาลัยของเอกชน
- 5 หมายถึง หน่วยงานราชการ
- 6 หมายถึง หน่วยงานรัฐวิสาหกิจ
- 7 หมายถึง บริษัทเอกชน

รหัสหลักที่ 2 ถึง 4 เป็นรหัสประจำองค์กรแม่ข่ายที่ได้ขึ้นทะเบียนต่อสภาวิศวกร ตัวอย่าง

- |      |  |
|------|--|
| 1000 | หมายถึง สภาวิศวกร  |
| 2001 | หมายถึง สมาคมวิศวกรรมสถานแห่งประเทศไทยในพระบรมราชูปถัมภ์ |
| 3001 | หมายถึง คณะวิศวกรรมศาสตร์ มหาวิทยาลัยเกษตรศาสตร์         |

### ส่วนที่ 4 เป็นรหัสองค์กรลูกข่าย

ประกอบด้วยตัวเลข 2 ตัว ซึ่งหมายถึงรหัสประจำองค์กรลูกข่าย ที่ได้ขึ้นทะเบียนต่อองค์กรแม่ข่าย หากเป็นกิจกรรมที่จัดโดยองค์กรแม่ข่าย ให้ลงตัวเลขเป็น 00

### ส่วนที่ 5 เป็นรหัสเวลาที่เกิดกิจกรรม



ประกอบด้วยตัวเลข 4 หลัก ซึ่งหมายถึง ปีและเดือนที่ดำเนินกิจกรรมนั้น

**รหัส 2 หลักแรก** หมายถึง ปี พ.ศ. เช่น

58 หมายถึง ปี พ.ศ. 2558

59 หมายถึง ปี พ.ศ. 2559

60 หมายถึง ปี พ.ศ. 2560

**รหัส 2 ตัวหลัง** หมายถึง เดือน เช่น

01 หมายถึง เดือนมกราคม

02 หมายถึง เดือนกุมภาพันธ์

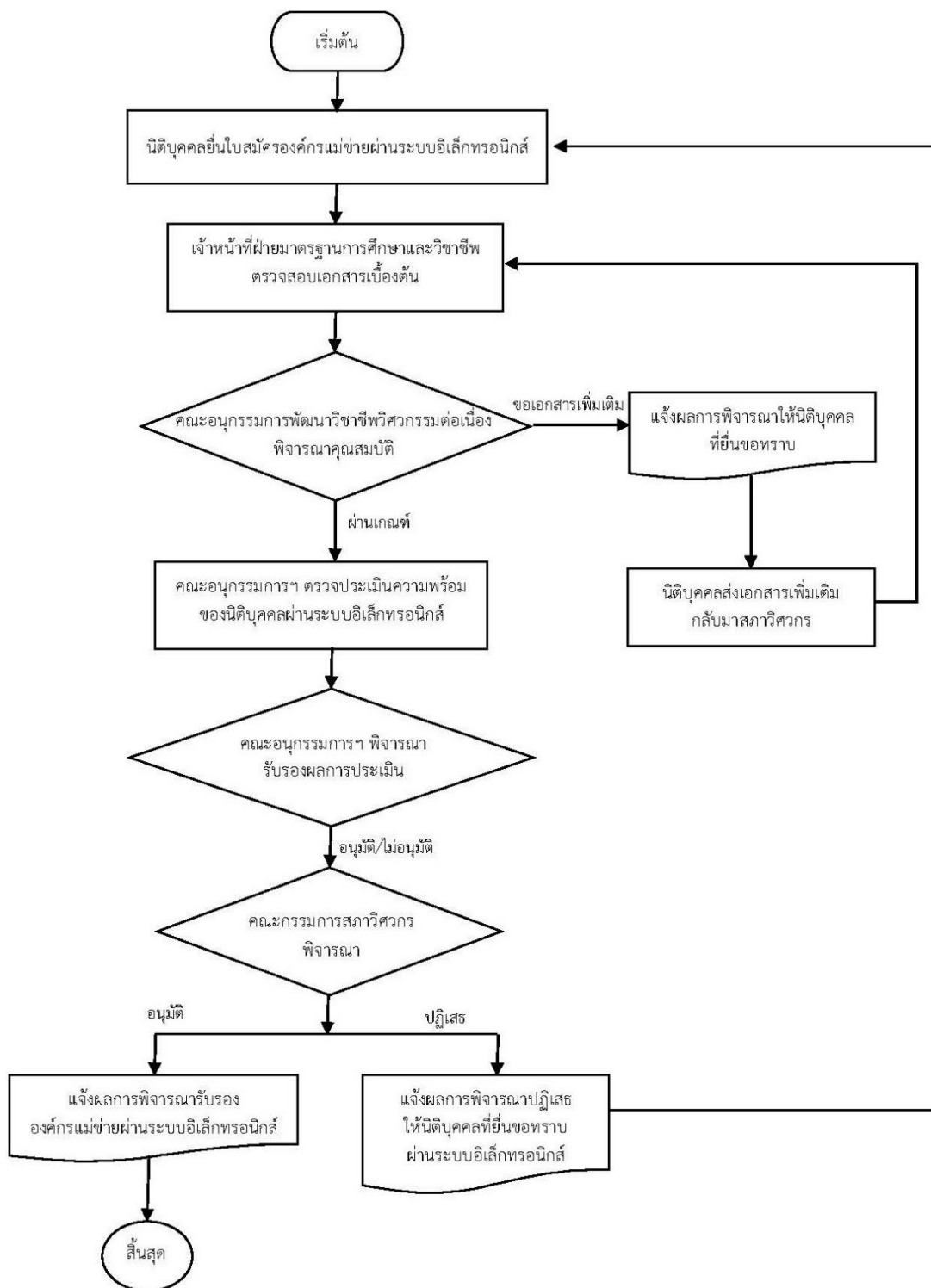
03 หมายถึง เดือนมีนาคม

### ส่วนที่ 6 เป็นรหัสลำดับกิจกรรม

ประกอบด้วยตัวเลข 3 หลัก ซึ่งหมายถึง ลำดับกิจกรรมเพื่อรองรับการเปิดกิจกรรมได้มากกว่าหนึ่งกิจกรรมในแต่ละเดือน



### ขั้นตอนการสมัครเป็นองค์กรแม่ข่ายพัฒนาวิชาชีพต่อเนื่อง





---

## ภาคผนวก





---

# ร่างระเบียบและประกาศสภาวิศวกร



---

# แบบฟอร์มการสมัครเป็นองค์กรแม่ข่าย สำหรับจัดส่งทางไปรษณีย์อิเล็กทรอนิกส์



ใบสมัครองค์กรแม่ข่ายการพัฒนาวิชาชีพวิศวกรรมอย่างต่อเนื่อง  
สภาวิศวกร

ชื่อองค์กร.....

ประเภท  สถาบันอุดมศึกษา  สมาคมวิชาชีพด้านวิศวกรรม  สถาบันฝึกอบรม  
 หน่วยงานราชการ  รัฐวิสาหกิจ  อื่นๆ ระบุ.....

ชื่อผู้แทนหน่วยงาน..... ตำแหน่ง.....

โทรศัพท์..... โทรสาร..... E-mail.....

ชื่อเจ้าหน้าที่ประสานงาน..... ตำแหน่ง.....

โทรศัพท์..... โทรสาร..... E-mail.....

ที่อยู่องค์กร เลขที่..... หมู่..... ถนน.....

แขวง/ตำบล.....เขต/อำเภอ.....จังหวัด.....รหัสไปรษณีย์.....

โทรศัพท์..... โทรสาร..... เว็บไซต์.....

คุณสมบัติขององค์กรแม่ข่าย

1. เป็นสถาบันการศึกษาระดับอุดมศึกษาที่ได้รับการรับรองปริญญา ประกาศนียบัตร หรือวุฒิบัตรในการประกอบวิชาชีพวิศวกรรมควบคุม ตามพระราชบัญญัติวิศวกร พ.ศ. 2542 หรือสมาคม องค์กรหรือสถาบันการสอนและการฝึกอบรมที่มีวัตถุประสงค์ด้านวิศวกรรม
2. มีหน่วยงาน ฝ่าย หรือคณะกรรมการที่มีหน้าที่เกี่ยวข้องกับการดำเนินการด้านพัฒนาวิชาชีพต่อเนื่อง โดยการจัดกิจกรรมที่มุ่งเน้นด้านวิศวกรรมเป็นหลัก
3. ศักยภาพของแม่ข่าย
  - 3.1 ต้องจัดหลักสูตรหรือกิจกรรมมาตรฐานด้วยตนเองไม่น้อยกว่าปีละสองครั้ง หรือมีผลคูณของจำนวนคนที่เข้าร่วมหลักสูตร หรือกิจกรรมมาตรฐานกับจำนวนชั่วโมงเฉลี่ยภายในสามปีต่อเนื่อง ไม่น้อยกว่า 1,000 คน-ชั่วโมง ต่อปี
  - 3.2 ต้องมีผลการอบรมขององค์กรแม่ข่ายและองค์กรลูกข่ายในสังกัดรวมกันเฉลี่ยภายในสามปีต่อเนื่องไม่น้อยกว่าปีละสามครั้ง หรือมีผลคูณของจำนวนคนที่เข้ารับการอบรมกับจำนวนชั่วโมงเฉลี่ยภายในสามปีต่อเนื่องไม่น้อยกว่า 2,000 คน-ชั่วโมง ต่อปี
4. มีระบบสารสนเทศที่สามารถเชื่อมต่อเพื่อส่งข้อมูลให้กับสภาวิศวกร
5. ได้รับความเห็นชอบจากสภาวิศวกร

ลงชื่อ.....

(.....)

ตำแหน่ง..... (ผู้แทนหน่วยงานที่มีอำนาจลงนาม)

...../...../.....

สำหรับเจ้าหน้าที่สภาวิศวกร

ใบสมัครเลขที่.....

องค์กรมีคุณสมบัติเป็น  องค์กรแม่ข่าย  องค์กรลูกข่าย การพัฒนาวิชาชีพวิศวกรรมอย่างต่อเนื่อง

ลงชื่อ.....

(.....)

เจ้าหน้าที่ฝ่ายมาตรฐานการศึกษาและวิชาชีพ

...../...../.....

- ท่านสามารถสำเนา หรือดาวน์โหลด ได้ที่ [www.coe.or.th/พัฒนาวิชาชีพ](http://www.coe.or.th/พัฒนาวิชาชีพ) (CPD)
- กรุณาส่งใบสมัครที่ ฝ่ายมาตรฐานการศึกษาและวิชาชีพ สภาวิศวกร เลขที่ 487/1 ซอยรามคำแหง 39 (เทพสีลา 1) แขวงพลับพลา เขตวังทองหลาง กรุงเทพฯ 10310
- สอบถามข้อมูลเพิ่มเติมได้ที่สายด่วน 1303 หรือ E-mail: [cpdadmin@coe.or.th](mailto:cpdadmin@coe.or.th)

หัวข้อกิจกรรมการพัฒนาริชาชีพวิศวกรรมต่อเนื่อง  
ประจำปี พ.ศ. ....

ชื่อองค์กร..... รหัสองค์กรแม่ข่าย / องค์กรลูกข่าย.....

ลำดับที่	ชื่อกิจกรรม	จำนวน ชั่วโมง ปฏิบัติ ①	น้ำหนัก ②	**จำนวน PDU ① x ②	ค่า ลงทะเบียน (บาท)	จำนวน ผู้เข้าร่วม กิจกรรม (คน)

หมายเหตุ: จำนวนชั่วโมงปฏิบัติของกิจกรรม ค่าลงทะเบียน และจำนวนผู้เข้าร่วมกิจกรรม เป็นค่าประมาณได้ และอาจมีการเปลี่ยนแปลงได้ตามความเหมาะสมหรือความเป็นจริงในภายหลัง  
\*\* จำนวน PDU คือจำนวนหน่วยพัฒนา ซึ่งได้จากผลคูณของจำนวนชั่วโมงปฏิบัติกับน้ำหนักของกิจกรรมนั้นๆ





รายละเอียดกิจกรรมการพัฒนาวิชาชีพวิศวกรรมอย่างต่อเนื่อง  
ประจำปี พ.ศ. ....

ชื่อองค์กร ..... รหัสองค์กรแม่ข่าย / องค์กรลูกข่าย.....

ลำดับที่	ชื่อกิจกรรม	รายละเอียดกิจกรรม

**หมายเหตุ:** รายละเอียดกิจกรรม ได้แก่ คำอธิบายรายละเอียดกิจกรรม  
ในกรณีที่เป็นการอบรม หรือหลักสูตร รายละเอียดของวิชา (course description) ของกิจกรรมประเภทหลักสูตรอบรม