

คู่มือการพัฒนานาวิชาชีพ วิศวกรรมต่อเนื่อง

รองศาสตราจารย์ ดร.ขวัญชัย ลีเผ่าพันธ์,
อนุกรรมการพัฒนานาวิชาชีพต่อเนื่อง

Council of
● **Engineers**TH



การพัฒนาวิชาชีพต่อเนื่อง



วิศวกรต้องเรียนรู้ตลอดชีวิตการประกอบวิชาชีพ เพื่อให้ตนเองตามทัน-เตรียมพร้อมรับมือกับการเปลี่ยนแปลงทางเศรษฐกิจและเทคโนโลยีที่เกิดขึ้น



การพัฒนาความรู้และทักษะของวิศวกร(และวิชาชีพอื่น ๆ) จะทำได้ดีโดยกลไกกิจกรรมการศึกษาในหลักสูตร การฝึกฝนอบรม ศึกษาดูงาน สัมมนา เป็นต้น



องค์กรที่กำกับดูแลการประกอบวิชาชีพวิศวกรในประเทศต่าง ๆ ได้ใช้กลไกของ CPD ในการพิจารณาให้อนุญาตหรือต่ออายุใบอนุญาตประกอบวิชาชีพวิศวกรรม โดยอาจมีรายละเอียดแนวทางแตกต่างกันไปบ้าง โดยทั่วไป CPD เป็นเงื่อนไขในการขอต่ออายุและเลื่อนระดับใบอนุญาตประกอบวิชาชีพ



สภาวิศวกรก็มีข้อบังคับว่าด้วยการพัฒนาวิชาชีพวิศวกรรมต่อเนื่อง ข้อบังคับในปัจจุบันกำหนดให้ใช้คะแนนหรือหน่วย PDU เป็นคะแนนช่วยประกอบการขอเลื่อนระดับใบอนุญาตและกำลังอยู่ในระหว่างการปรับปรุงแก้ไขข้อบังคับให้ทันสมัยมากยิ่งขึ้น



CPD is anything that helps you expand your knowledge, maintain up-to-date technical skills and progress your engineering career. CPD activities can also grow your professional networks and are required to attain and maintain Chartered status and Registration.



Engineers Australia

Continuing Professional Development (CPD) Activities



TRAINING

SOFT SKILLS / TECHNICAL COURSES / E-LEARNING / DISTANCE LEARNING / WEBINAR TRAINING SESSIONS / IN-COMPANY COURSES / WORKSHOPS / SITE INDUCTIONS

SERVICES TO THE PROFESSION

VOLUNTEERING ON BOARDS AND COMMITTEES / REVIEWING TECHNICAL PUBLICATIONS / WRITING SUBMISSIONS FOR TECHNICAL STANDARDS



SELF STUDY

BOOKS / JOURNALS / ARTICLES / MANUALS / DIGITAL INFORMATION / SOURCES / INTERNET RESEARCH / DISCUSSION FORUMS / ONLINE COMMUNITIES



ACADEMIC STUDY

INDIVIDUAL COURSES / FORMAL POST GRADUATE AWARD



EVENTS & SEMINARS

CONFERENCES / NETWORKING EVENTS / EXHIBITIONS / SEMINARS / LECTURES / IN-HOUSE LUNCH & LEARNS



WORK EXPERIENCE

LEARNING NEW SKILLS / COACHING & MENTORING / SECONDMENT / ACTING / RESEARCH / PROJECT WORK / MANAGING OTHERS



Your CPD records must document a minimum of 150 hours of structured CPD over a three-year period.

CPD activities do not need to be accredited by Engineers Australia.

For information and specific requirements:
engineersaustralia.org.au/Training-And-Development/Continuing-Professional-Development

CPD สิงคโปร์

การต่ออายุ/ใช้ใบอนุญาตใหม่

(renewal/restoration of registration) ของวิศวกร

จะต้องมี CPD มากกว่า 150 ชม

- ต้องทำ minimum 150 ชม ของ structured CPD ในช่วง 3 ปี เพื่อต่ออายุหรือใช้ใบอนุญาตใหม่
- ต้องมีอย่างต่ำ 75% (112.5 ชม) ที่เป็น technical CPD
- ต้องมีไม่เกิน 25%(37.5 ชม) ที่เป็น non technical CPD
- ต้องมีอย่างน้อย 1 ชม ของ non technical CPD ที่เป็นเรื่องจรรยาบรรณวิศวกร
- ต้องมีอย่างน้อย 1 ชม ของ non technical CPD ที่เป็นเรื่อง risk management

CPD มาเลเซีย

BEM ของมาเลเซียสนับสนุนส่งเสริมให้โอกาสในการศึกษาต่อเนื่องแก่วิศวกร และผลักดันผู้ว่าจ้างและอุตสาหกรรมให้ส่งเสริมสนับสนุนการทำกิจกรรม CPD ของวิศวกรในหน่วยงาน

กิจกรรม CPD ถือเป็นเงื่อนไขข้อบังคับสำหรับวิศวกรและผู้ช่วยวิศวกร (PEPC/PE/IOW) ที่ขึ้นทะเบียนทุกคน

กิจกรรม CPD กำหนดไว้ 5 ประเภท คือ

1. การศึกษาและฝึกอบรมที่เป็นทางการ
2. การเรียนรู้แบบไม่เป็นทางการ
3. การประชุมทางวิชาการ
4. การนำเสนอทางวิชาการ
5. การให้บริการสาธารณะที่เกี่ยวกับวิชาชีพ (เช่น การบรรยายทางวิชาชีพ/ วิชาการ การร่วมเป็นคณะกรรมการ/อนุกรรมการ การทำหน้าที่เป็นพี่เลี้ยง/ ผู้ฝึกสอนวิศวกรใหม่ ให้คำปรึกษา/ที่ปรึกษาให้แก่หน่วยงาน เป็นผู้สอนใน หลักสูตรที่เกี่ยวข้องกับการพัฒนาวิชาชีพวิศวกรรม)

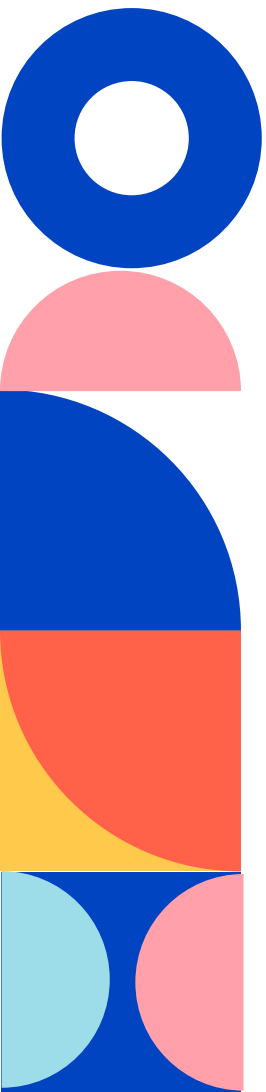
CPD ฟิลิปปินส์

- ประเทศฟิลิปปินส์ มีกฎหมายว่าด้วย CPD โดยเฉพาะ ให้ความสำคัญกับการพัฒนาวิชาชีพต่อเนื่องเป็นอย่างมาก
- กฎหมาย “Continuing Professional Development (CPD) Act” ได้บังคับให้มีการทำ CPD ในการขอต่ออายุใบอนุญาตของผู้ประกอบวิชาชีพด้านต่าง ๆ เช่น นักบัญชี วิศวกรสาขาต่าง ๆ สถาปนิก แพทย์ นักเทคนิคการแพทย์ เกษษกร จักษุแพทย์ นักจิตวิทยา นักสังคมวิทยา พยาบาล รวมไปถึง ผู้ประกอบอาชีพครูและผู้ให้บริการด้านอสังหาริมทรัพย์ เป็นต้น
- จำนวนหน่วย CPD ที่ผู้รับใบอนุญาตประกอบวิชาชีพต้องมีเมื่อขอต่ออายุขึ้นอยู่กับสาขาอาชีพและอายุของผู้นั้น แต่ละสาขาวิชาชีพกำหนดระเบียบของตนเอง
- วิศวกรโยธาจะต้องมีจำนวนหน่วย CPD ไม่น้อยกว่า 45 หน่วย CU (Credit Unit)ในช่วง compliance period (3 ปี) และ โปรแกรม CPD ของวิศวกรโยธาจะต้องจัดหลักสูตรให้อยู่ใน 6 หมวดหลักของวิชาชีพวิศวกรรมโยธา ได้แก่ (1) Construction Management and Engineering. (2) Energy and Environmental Engineering (3) Geotechnical Engineering (4) Water Engineering (5) Structural Engineering (6) Transportation Engineering และ ได้กำหนดจำนวนชั่วโมงเทียบเท่าสำหรับกิจกรรม CPD ต่าง ๆ ไว้โดยละเอียด

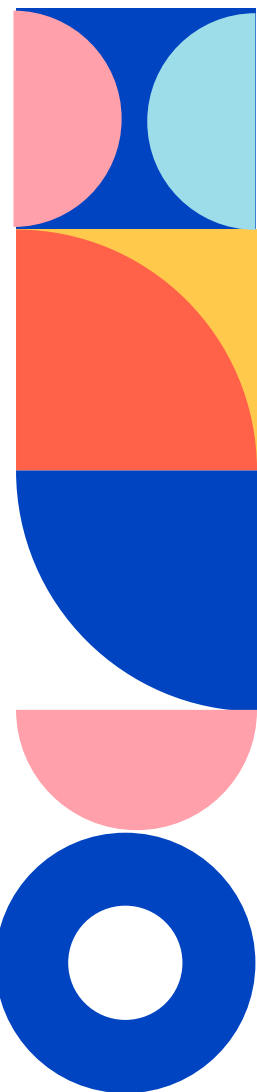


AGENDA

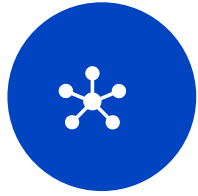
01. บทบาทขององค์กรแม่ข่าย
02. กิจกรรมการพัฒนาวิชาชีพวิศวกรรมต่อเนื่อง
ที่สอดคล้องตามกรอบความสามารถ
03. การแบ่งประเภทกิจกรรมการพัฒนาวิชาชีพ
วิศวกรรมอย่างต่อเนื่อง



01. บทบาทขององค์กรแม่ข่าย



คุณสมบัติขององค์กรแม่ข่าย



มีสถานะเป็นสถาบันอุดมศึกษา สมาคมวิชาชีพ สถาบันการสอนและการฝึกอบรม หรือ
นิติบุคคลประเภทอื่น ๆ ที่มีวัตถุประสงค์ด้านวิศวกรรม หรือเทคโนโลยีทางวิศวกรรม



มีหน่วยงาน ฝ่าย หรือคณะกรรมการที่มีหน้าที่เกี่ยวข้องกับการดำเนินการด้านพัฒนาวิชาชีพ
ต่อเนื่อง โดยการจัดกิจกรรมที่มุ่งเน้นด้านวิศวกรรม หรือเทคโนโลยีทางวิศวกรรม เป็นหลัก



มีระบบสารสนเทศอย่างเหมาะสม สำหรับสื่อสารกับสภาวิศวกร



มีศักยภาพในการจัดการศึกษาการพัฒนาวิชาชีพ สามารถสนับสนุนการจัดหลักสูตร
หรือกิจกรรมมาตรฐานอย่างเหมาะสม

อำนาจหน้าที่ขององค์กรแม่ข่าย

ออกหนังสือรับรองการได้รับหน่วย
ความรู้ให้แก่ผู้เข้าร่วมอบรมในหลักสูตร
หรือกิจกรรมมาตรฐานที่ตนจัดขึ้น



ต้องรักษามาตรฐานการจัดหลักสูตร
หรือกิจกรรมมาตรฐานโดยยินยอม
ให้บุคคลซึ่งได้รับมอบหมายจากสภา
วิศวกรเข้าตรวจประเมิน



รายงานแผนงานประจำปีต่อสภาวิศวกรโดย
ระบบการจัดหลักสูตรหรือกิจกรรมมาตรฐานที่
จะดำเนินการและกำหนดหน่วยความรู้



บันทึกข้อมูลรายชื่อของบุคคลที่เข้าร่วม
หลักสูตรหรือกิจกรรมมาตรฐานและจำนวน
หน่วยความรู้ที่แต่ละบุคคลได้รับเข้าสู่ระบบ
ของสภาวิศวกรอย่างถูกต้อง



รับผิดชอบในการจัดทำระบบการ
รับรอง และกำหนดหน่วยความรู้
ตามที่สภาวิศวกรกำหนด

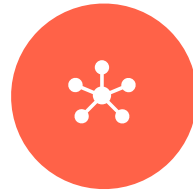


02 กิจกรรมการพัฒนาวิชาชีพวิศวกรรมต่อเนื่องที่ สอดคล้องตามกรอบความสามารถ

กลุ่มลักษณะกิจกรรม

กลุ่มที่ 1

กลุ่มพัฒนาความรู้ด้าน
วิศวกรรมและเทคโนโลยีเพื่อ
การประกอบวิชาชีพวิศวกรรม



กลุ่มที่ 2

กลุ่มพัฒนาทักษะความสามารถ
ในการประยุกต์ความรู้ความ
ชำนาญในการแก้ไขปัญหาด้าน
วิศวกรรมและการพัฒนาวิชาชีพ

กลุ่มที่ 3

กลุ่มพัฒนาทักษะความรู้การ
บริหารจัดการ และการให้
บริการวิชาชีพ



กลุ่มที่ 4

กลุ่มพัฒนาความตระหนักความ
รับผิดชอบต่อวิชาชีพ สังคม
สาธารณะ และสิ่งแวดล้อม

Council of
● Engineers™

กิจกรรมการพัฒนาวิชาชีพวิศวกรรมต่อเนื่อง

ประเภทที่ 1
การศึกษาแบบเป็น
ทางการ

ประเภทที่ 4
การเข้ามีส่วนร่วม
ในกิจกรรมวิชาชีพ

ประเภทที่ 7
การสร้างสรรคความรู้

ประเภทที่ 2
การศึกษาแบบไม่เป็น
ทางการ

ประเภทที่ 5
กิจกรรมบริการวิชาชีพ

ประเภทที่ 8
การจดสิทธิบัตรที่
เกี่ยวข้องกับการงานวิศวกรรม

ประเภทที่ 3
การเข้าร่วมสัมมนาและ
การประชุมทางวิชาการ
หรือวิชาชีพ

ประเภทที่ 6
การมีส่วนร่วม
ในวงการอุตสาหกรรม

ประเภทที่ 9
กิจกรรมนอกเหนือจาก
ประเภทกิจกรรม 1 - 8

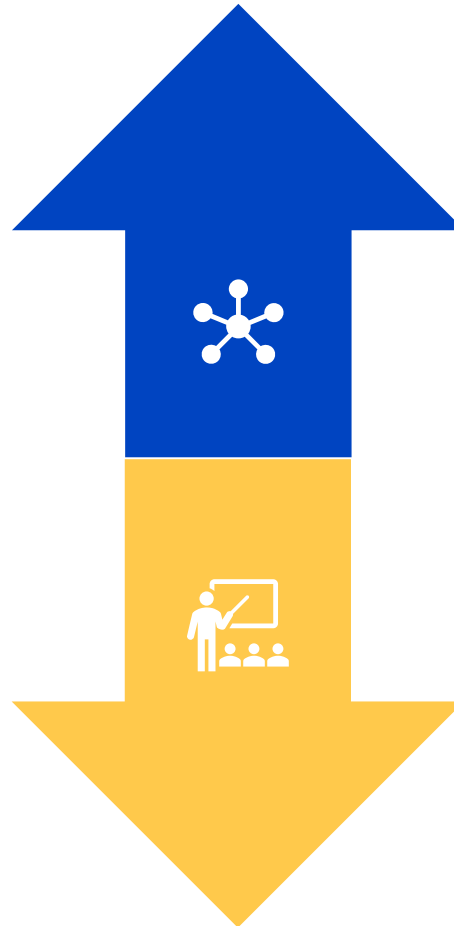


03. การแบ่งประเภทกิจกรรมการพัฒนาวิชาชีพ วิศวกรรมต่อเนื่อง

องค์กรแม่ข่ายสามารถจัดกิจกรรม การพัฒนาวิชาชีพวิศวกรรมต่อเนื่องภายในองค์กรของตนเองได้

กิจกรรม 102

หลักสูตรการอบรมที่จัดโดย
องค์กรแม่ข่ายหรือหน่วยงานใด ๆ
หรือในองค์กรของตนเอง
ที่มีการสอบ



กิจกรรม 103

หลักสูตรการอบรมที่จัดโดย
องค์กรแม่ข่ายหรือหน่วยงานใด ๆ
หรือในองค์กรของตนเอง
ที่ไม่มีการสอบ

กิจกรรมที่	ประเภทกิจกรรม	กิจกรรม	หลักเกณฑ์การนับจำนวนชั่วโมง	การให้น้ำหนัก	
1	การศึกษาแบบเป็นทางการ ต้องเข้าศึกษา/อบรม ไม่ต่ำกว่าร้อยละ 80 ของระยะเวลาทั้งหมด	101	หลักสูตรที่เรียนในวิทยาลัย สถาบันเทคโนโลยี หรือมหาวิทยาลัย (ที่สูงกว่าระดับปริญญาตรี หรือปริญญาตรีใบที่ 2) (ถ้าตรงสาขาที่ถือใบอนุญาตหรือใบรับรองให้ 1.0 แต่ถ้าไม่ตรงให้ 0.5)	นับตามจำนวนชั่วโมงที่เรียน - หลักสูตรที่เกี่ยวข้องกับสาขาวิศวกรรมควบคุม - หลักสูตรที่เกี่ยวข้องกับสาขาวิศวกรรมอื่นๆ - หลักสูตรอื่นๆ เช่น MBA	1.0 1.0 0.5
		102	หลักสูตรการอบรมที่จัดโดยองค์กรแม่ข่ายหรือหน่วยงานใดๆ หรือในองค์กรของตนเอง ที่มีการสอบ	กรณีสอบผ่าน นับตามจำนวนชั่วโมงที่เรียน กรณีสอบไม่ผ่าน นับตามจำนวนชั่วโมงที่เรียน	2.0 1.0
		103	หลักสูตรการอบรมที่จัดโดยองค์กรแม่ข่ายหรือหน่วยงานใดๆ หรือในองค์กรของตนเอง ที่ไม่มีการสอบ	นับตามจำนวนชั่วโมงที่เรียน	1.0
		2	การศึกษาแบบไม่เป็นทางการ	201	การเรียนรู้ด้วยตนเอง (ในงานใหม่ที่ใช้เทคโนโลยีขั้นสูง) โดยมีการจดบันทึกสรุปด้วยการทำเป็นรายงานหรือคู่มือการทำงานแสดงเป็นผลงาน แต่ละเรื่องจะต้องได้รับการประเมินจากผู้บังคับบัญชาหรือวิศวกรผู้ทรงคุณวุฒิ
		202	การศึกษาดูงาน (ในสาขาที่เกี่ยวข้อง)	นับตามจำนวนชั่วโมงที่ศึกษาดูงาน โดยไม่นับเวลาเดินทาง กิจกรรมละไม่เกิน 10 PDU/CPD Units	0.5

กิจกรรมที่	ประเภทกิจกรรม	กิจกรรม	หลักเกณฑ์การนับ จำนวนชั่วโมง	การให้ น้ำหนัก
3	การเข้าร่วมสัมมนาและการประชุมทางวิชาการหรือวิชาชีพ	301 การเข้าฟังการสัมมนาและการประชุมทางวิชาการหรือวิชาชีพ ภายในประเทศ	นับตามจำนวนชั่วโมงที่เข้าสัมมนาหรือประชุม	1.0
		302 การเข้าประชุมในคณะกรรมการหรืออนุกรรมการที่เกี่ยวข้องกับวิชาการหรือวิชาชีพ ภายในประเทศ	นับตามจำนวนชั่วโมงที่เข้าประชุม	1.0
		303 การเข้าฟังการสัมมนาและการประชุมทางวิชาการหรือวิชาชีพ ระหว่างประเทศ	นับตามจำนวนชั่วโมงที่เข้าสัมมนาหรือประชุม	1.5
		304 การเข้าประชุมในคณะกรรมการหรืออนุกรรมการที่เกี่ยวข้องกับวิชาการหรือวิชาชีพ ระหว่างประเทศ	นับตามจำนวนชั่วโมงที่เข้าประชุม	1.5
4	การเข้ามีส่วนร่วมในกิจกรรมวิชาชีพ	401 การเป็นสมาชิกในสมาคมทางวิชาการหรือวิชาชีพ (ไม่นับรวมการเป็นสมาชิกสภาวิศวกร)	นับ 5 ชั่วโมงต่อ 1 สมาคม	1.0
		402 การเป็นกรรมการสภาวิศวกร หรือกรรมการสมาคมทางวิชาการหรือวิชาชีพ หรืออนุกรรมการของสภาวิศวกร	นับ 10 ชั่วโมงต่อ 1 สมาคม	2.0
		403 การเป็นอนุกรรมการหรือคณะทำงานในสมาคมทางวิชาการหรือวิชาชีพ	กรณีเป็นองค์กรแม่ข่าย นับ 10 ชั่วโมงต่อ 1 สมาคม กรณีที่ไม่ใช่องค์กรแม่ข่าย นับ 10 ชั่วโมงต่อ 1 สมาคม	1.5 1.0

กิจกรรมที่	ประเภทกิจกรรม	กิจกรรม	หลักเกณฑ์การนับ จำนวนชั่วโมง	การให้ น้ำหนัก
5	กิจกรรมบริการวิชาชีพ	501 การพิจารณาการเรียนการสอนในมหาวิทยาลัย (กรรมการต่างๆ โดยเน้นทางวิชาการในมหาวิทยาลัย)	นับตามจำนวนชั่วโมงที่ร่วมพิจารณา	2.0
		502 การเป็นกรรมการของหลักสูตรการพัฒนาระดับวิชาชีพที่สร้างขึ้น	นับ 10 ชั่วโมงต่อ 1 หลักสูตร	2.0
		503 การมีส่วนร่วมในการกำหนดและตรวจสอบหลักสูตร การพัฒนาระดับวิชาชีพต่อเนื่อง	นับตามจำนวนชั่วโมงที่กำหนด และ ตรวจสอบหลักสูตร	2.0
		504 การพิจารณากฎเกณฑ์ทางเทคนิคในงานต่างๆ เช่น การพิจารณาและแก้ไขกฎกระทรวง มาตรฐาน ผลิตภัณฑ์อุตสาหกรรม เป็นต้น	นับ 10 ชั่วโมงต่อ 1 คณะต่อปี	2.0
		505 เป็นกรรมการสอบโครงการวิจัย นักศึกษา ปริญญาตรี ปริญญาโท และ ปริญญาเอก ในกรณีต่างมหาวิทยาลัย เท่านั้น	นับตามโครงการ (ปริญญาตรีให้ 5 ชั่วโมงต่อโครงการ ปริญญาโท/เอก ให้ 10 ชั่วโมงต่อโครงการ)	1.0
		506 จิตอาสาในงานบริการวิชาชีพวิศวกรรม	นับตามจำนวนชั่วโมงที่ปฏิบัติงาน	1.0
6	การมีส่วนร่วมทางด้าน วิศวกรรมในภาครัฐ และ ภาคเอกชน	601 การให้คำปรึกษา	นับ 10 ชั่วโมงต่อ 1 งาน	1.0
		602 การทำวิจัย	นับ 10 ชั่วโมงต่อ 1 งาน	2.0

กิจกรรมที่	ประเภทกิจกรรม	กิจกรรม	หลักเกณฑ์การนับ จำนวนชั่วโมง	การให้ น้ำหนัก
7	การสร้างสรรค์ความรู้ความ ชำนาญในวิชาชีพ	701 การพัฒนามาตรฐานการปฏิบัติงาน (code of practice)	นับ 5 ชั่วโมงต่อหน้าของผู้ทำและนับ 2 ชั่วโมงต่อหน้าของผู้ตรวจ (ตาม สัดส่วนของตนเอง)	1.0
		702 การทำวิจัย การนำเสนอ และการเขียนบทความของ งานวิจัยลงในวารสารแบบที่ต้องมีการตรวจทาน การเขียนหนังสือหรือเอกสารทางวิชาชีพ ภายในประเทศ	นับ 5 ชั่วโมงต่อหน้าของบทความ 40 ชั่วโมงต่อเล่มของหนังสือ	1.0
		703 การทำวิจัย การนำเสนอ และการเขียนบทความของ งานวิจัยลงในวารสารแบบที่ต้องมีการตรวจทาน การ เขียนหนังสือหรือเอกสารทางวิชาชีพต่างประเทศ	นับ 5 ชั่วโมงต่อหน้าของบทความ นับ 40 ชั่วโมงต่อเล่มของหนังสือ	1.5
		704 การทำวิจัย การนำเสนอ และการเขียนบทความ ทางวิชาชีพลงในวารสารแบบที่ไม่ต้องมีการตรวจทาน	นับ 5 ชั่วโมงต่อเรื่อง	1.0
		705 การตรวจและปรับแก้บทความของผู้อื่น ในประเทศ	นับ 5 ชั่วโมงต่อเรื่อง	1.0
		706 การตรวจและปรับแก้บทความของผู้อื่น ต่างประเทศ	นับ 5 ชั่วโมงต่อเรื่อง	1.5
		707 การเป็นวิทยากรในการอบรม	นับตามจำนวนชั่วโมงที่ให้การอบรม	3.0
		708 การเป็นวิทยากรในการสัมมนาและการประชุมทาง วิชาการ	นับตามจำนวนชั่วโมงที่ให้การสัมมนา	1.0
8	การจดสิทธิของทรัพย์สินทาง ปัญหาที่เกี่ยวข้องกับงาน วิศวกรรม	801 การจดสิทธิบัตรที่เกี่ยวข้องกับงานวิศวกรรม	100 ชั่วโมงต่อสิทธิบัตร 50 ชั่วโมงต่ออนุสิทธิบัตร 50 ชั่วโมงต่อลิขสิทธิ์	3.0

กิจกรรมที่	ประเภทกิจกรรม	กิจกรรม	หลักเกณฑ์การนับจำนวนชั่วโมง	การให้น้ำหนัก
9	นอกเหนือจากประเภทกิจกรรม 1-8	901 กิจกรรมพัฒนาความรู้ประกอบวิชาชีพตามแนบท้ายประกาศสภาวิศวกรกำหนด		

- หมายเหตุ
1. จำนวนหน่วยพัฒนา (PDU/CPD Units) หมายถึง ผลคูณของจำนวนชั่วโมงปฏิบัติกับน้ำหนัก
 2. สูงสุด หมายถึง จำนวนหน่วยพัฒนา (PDU/CPD Units) สูงสุดที่วิศวกรสามารถนำมาขึ้นทะเบียนได้ในแต่ละปี
 3. กิจกรรมการพัฒนาวิชาชีพวิศวกรรมต่อเนื่องที่เข้าร่วมในต่างประเทศ สามารถนำนับเป็นหน่วยความรู้ได้ โดยจะพิจารณาให้เป็นการเฉพาะราย
 4. กิจกรรม 506 “จิตอาสาในงานบริการวิชาชีพวิศวกรรม” ต้องได้รับอนุมัติจากคณะกรรมการกำกับดูแลวิศวกรอาสา สภาวิศวกร ก่อนจัดกิจกรรม (กรณีฉุกเฉินสามารถขออนุมัติกิจกรรมย้อนหลังได้)

กิจกรรมการพัฒนาวิชาชีพวิศวกรรมต่อเนื่องขององค์กรแม่ข่าย

องค์กรแม่ข่ายเปิดกิจกรรมการพัฒนาวิชาชีพ
วิศวกรรมต่อเนื่อง ผ่านระบบ COE SERVICE

สามารถตรวจสอบกิจกรรมได้ที่ www.coe.or.th/ บริการ/
ด้านการพัฒนาวิชาชีพ CPD/ หัวข้อการอบรม

The image shows a screenshot of the COE Service website. The top navigation bar includes 'บริการ' (Service), 'การศึกษา' (Education), 'กฎหมายวิชาชีพ' (Professional Law), 'รัฐสภาวิศวกร' (Engineers Council), 'ข่าวประชาสัมพันธ์' (Public Relations), and 'ติดต่อเรา' (Contact Us). The main content area is titled 'Continuing Professional Development' and contains a paragraph about CPD requirements. A sidebar on the left lists various services, with 'ด้านการพัฒนาวิชาชีพ CPD' highlighted in a red box. A red arrow points from this box to a list of service categories on the right, including 'สร้างกิจกรรม(แม่ข่าย)', 'บันทึกกิจกรรม CPD', 'รายชื่อองค์กรแม่ข่าย', 'การขอเป็นองค์กรแม่ข่าย', 'การต่ออายุองค์กรแม่ข่าย', 'ตารางแบ่งประเภทกิจกรรม', 'เอกสารที่เกี่ยวข้อง', and 'หัวข้อการอบรม'.

การตรวจสอบคะแนน CPD Units ด้วยตนเอง

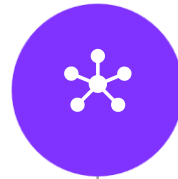
สภาวิศวกรได้พัฒนาระบบ
การพัฒนานาวิชาชีพวิศวกรรมต่อเนื่องให้
สมาชิกสามารถตรวจสอบคะแนน CPD Units
ที่เข้าร่วมกับองค์กรแม่ข่าย ได้ที่

<https://service.coe.or.th/cpd/user/login>

และศึกษาคู่มือการใช้งานระบบ ได้ที่

https://coe.or.th/report_form/26-manual/

Council of
● **Engineers**TH



บริการสมาชิกระบบพัฒนานาวิชาชีพวิศวกรรมต่อเนื่อง
กรุงเทพมหานคร-เอเชีย

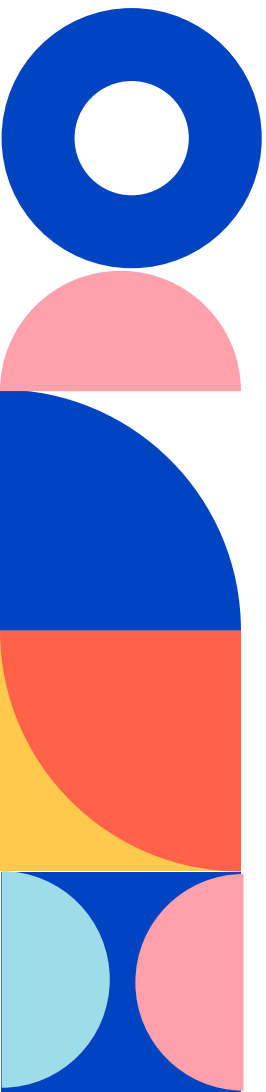
เลขประจำตัวประชาชน *

ชื่อ (ไทย) * นามสกุล (ไทย) *

วันเกิด *

เลขที่สมาชิก *

← กลับ ตรวจสอบ →



Thank you!



cpdadmin@coe.or.th

<https://th-th.facebook.com/coethailand/>

Council of
● **EngineersTH**

