



สถาบันคุณวุฒิวิชาชีพ (องค์การมหาชน)

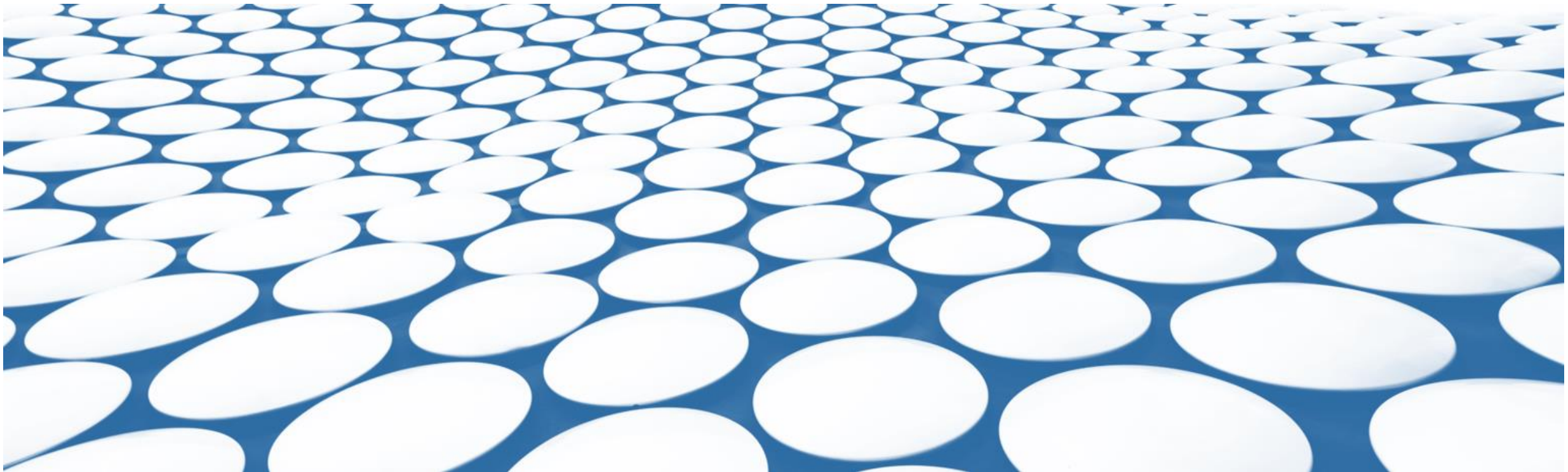
Thailand Professional Qualification Institute
(Public Organization)





กระบวนการให้คุณวุฒิวิชาชีพ
ผ่านการรับรองสมรรถนะของบุคคล
ตามมาตรฐานอาชีพและสมรรถนะ

สำนักรับรององค์การรับรองและประเมินสมรรถนะของบุคคล (รค.)



วิสัยทัศน์

“พัฒนากำลังคน
ด้วยมาตรฐานอาชีพ
ให้เป็นมืออาชีพ
เพื่อความสามารถ
ในการแข่งขันของประเทศ
อย่างยั่งยืน”

พันธกิจ

1. "พัฒนามาตรฐานอาชีพ"

ในภาคเศรษฐกิจที่สำคัญโดยร่วมมือกับทุกภาคส่วน
และผลักดันการใช้ประโยชน์จากมาตรฐานอาชีพ
ในการพัฒนากำลังคนของประเทศ

2. "พัฒนาสมรรถนะ" ของบุคคลตามมาตรฐานอาชีพ ด้วยนวัตกรรม

3. "พัฒนาระบบการเทียบโอนสมรรถนะ"

ที่เกิดจากประสบการณ์ทำงานสู่คุณวุฒิวิชาชีพ
และสู่คุณวุฒิการศึกษาเพื่อสร้างสังคมแห่งการเรียนรู้
ตลอดชีวิต

4. "พัฒนาองค์กรที่มีหน้าที่รับรองสมรรถนะ" และเทียบโอน ประสบการณ์ตามมาตรฐานอาชีพให้มี "มาตรฐานในระดับสากล"

5. เป็น "ศูนย์กลางระบบฐานข้อมูล" และสารสนเทศ เกี่ยวกับมาตรฐานอาชีพและคุณวุฒิวิชาชีพ เพื่อการ พัฒนากำลังคนของประเทศทุกช่วงวัย"

6. "สร้างระบบแพลตฟอร์มอัจฉริยะ" เพื่อการ บริหารจัดการข้อมูลด้านกำลังคนและการ พัฒนาสมรรถนะด้วยการเรียนรู้ตลอดชีวิต ของประเทศไทย



คำนิยามศัพท์ ของ สคช.



“ประกาศนียบัตรคุณวุฒิวิชาชีพ”⁽¹⁾
เอกสารหรือสิ่งอื่นใดที่ สคช. ออกให้ เพื่อแสดงว่าบุคคลนั้นมีความรู้ ความสามารถ และทักษะ ตรงตาม มาตรฐานอาชีพ ซึ่งเราเรียกว่า ปริญญาอาชีพ



“สมรรถนะ”⁽²⁾
หมายความว่า ความรู้ ความสามารถ และทักษะในการทำงานหรือประกอบอาชีพ ซึ่งเป็นไปตามมาตรฐานอาชีพ ที่บุคคลต้องนำไปประยุกต์ใช้



“มาตรฐานอาชีพ”⁽²⁾
หมายความว่า มาตรฐานที่กำหนดขึ้น สำหรับการปฏิบัติงานในอาชีพ เป็นแนวทาง หรือเกณฑ์ที่ควรปฏิบัติตาม และเป็นกรอบ หรือแนวทางในการจัดฝึกอบรม จัดการศึกษา หรือการประเมินให้บุคคล



“องค์กรที่มีหน้าที่รับรอง”⁽²⁾
หมายความว่า องค์กรที่มีหน้าที่รับรองสมรรถนะของบุคคลตาม มาตรฐานอาชีพ



“การประเมิน”⁽²⁾ หมายความว่า การดำเนินการใด ๆ เพื่อวัดและตัดสิน สมรรถนะ หรือสมรรถนะสนับสนุนการทำงานของบุคคล

การให้ประกาศนียบัตรคุณวุฒิวิชาชีพและหนังสือรับรองสมรรถนะ

วิธีที่ 1 : ผ่านการประเมินสมรรถนะ



ภาคเหนือ
26 แห่ง
คิดเป็น 8.17%

ภาคกลาง
217 แห่ง
คิดเป็น 68.24%

ภาคใต้
15 แห่ง
คิดเป็น 4.72%

ภาคตะวันออกเฉียงเหนือ
35 แห่ง
คิดเป็น 11.00%

ภาคตะวันออก
25 แห่ง
คิดเป็น 7.86%

ให้รับรององค์กรที่มีหน้าที่รับรองสมรรถนะของบุคคลตามมาตรฐานอาชีพ รวมถึงการติดตามและประเมินผลองค์กรที่มีหน้าที่รับรองให้ดำเนินการด้วยความโปร่งใสและยุติธรรม

322 แห่ง

1. องค์กรที่มีหน้าที่รับรองสมรรถนะของบุคคลตามมาตรฐานอาชีพ

• การประเมินสมรรถนะของบุคคลตามมาตรฐานอาชีพด้วยการทดสอบข้อเขียน การทดสอบภาคปฏิบัติ หรือการสัมภาษณ์

• การเทียบโอนประสบการณ์การทำงานสู่คุณวุฒิวิชาชีพ (Recognition of Existing Skill and Knowledge: RESK)

การให้ประกาศนียบัตรคุณวุฒิวิชาชีพและหนังสือรับรองสมรรถนะ

วิธีที่ 2 : ผ่านหลักสูตรที่สอดคล้องตามมาตรฐานอาชีพหรือสมรรถนะสนับสนุนการทำงาน



- สถาบันการศึกษาจัดทำหลักสูตรสอดคล้องตามมาตรฐานอาชีพ มากกว่า 102 หลักสูตร
- องค์กรที่มีหน้าที่ให้บริการฝึกอบรม 30 แห่ง (เริ่มในปี 2567) **CARSOME** **TDGA**
- สถานประกอบการ 20 แห่ง



2. การเรียนรู้ ผ่าน สถานศึกษา
3. องค์กรที่ทำหน้าที่ให้บริการฝึกอบรม
4. สถานประกอบการ



การให้ประกาศนียบัตรคุณวุฒิวิชาชีพและหนังสือรับรองสมรรถนะ

วิธีที่ 3 : ผ่านการทดสอบ



การเชื่อมโยงและรับรองร่วมกับมาตรฐานฝีมือแรงงาน
ใน 20 อาชีพ + 3 สมรรถนะ ได้แก่

- 1.ช่างไฟฟ้าภายในอาคาร
- 2.ช่างเครื่องปรับอากาศในบ้านและการพาณิชย์ขนาดเล็ก
- 3.ช่างเชื่อมอาร์กโลหะด้วยมือ
- 4.ช่างเชื่อมแม็ก
- 5.ช่างเชื่อมทิก
- 6.ช่างบำรุงรักษารถยนต์
- 7.ช่างซ่อมรถยนต์
- 8.ผู้ประกอบการอาหารไทย
- 9.พนักงานนวดไทย
- 10.ผู้ควบคุมรถยกสินค้าขนาดไม่เกิน 10 ตัน
- 11.ช่างก่ออิฐ
- 12.ช่างปุกระเบื้องผนังและพื้น
- 13.ผู้ปฏิบัติการคลังสินค้า
- 14.พนักงานแผนกบริการอาหารและเครื่องดื่มในธุรกิจโรงแรมและภัตตาคาร
- 15.ช่างเขียนแบบเครื่องกลด้วยคอมพิวเตอร์ CAD
- 16.ช่างซ่อมไมโครคอมพิวเตอร์
- 17.ช่างควบคุมด้วยระบบโปรแกรมเมเบิลลอจิกคอนโทรลเลอร์
- 18.ช่างเครื่องประดับ(ประดับอัญมณี)
- 19.ช่างเครื่องประดับ(รูปพรรณ)
- 20.ช่างติดตั้งระบบโซลาร์เซลล์
- 21.พนักงานการใช้คอมพิวเตอร์ (ประมวลผลคำ)
- 22.พนักงานการใช้คอมพิวเตอร์ (ตารางทำการ)
23. พนักงานการใช้คอมพิวเตอร์ (การนำเสนอผลงาน)

5. ได้รับหนังสือรับรองมาตรฐานฝีมือแรงงาน
6. มีผลการทดสอบมาตรฐานอาชีพของต่างประเทศ และมาตรฐานอื่นๆ ที่คณะกรรมการให้การรับรอง

ผ่านการทดสอบมาตรฐานสากล หรือมาตรฐานอื่นใด
ที่สถาบันให้การรับรอง



1

องค์กรที่มีหน้าที่รับรองสมรรถนะของบุคคล
ตามมาตรฐานอาชีพ ที่ สคช. ให้การรับรอง



รูปแบบการประเมิน



1. การประเมินแบบปกติ

ผ่านการทดสอบข้อเขียน,
ปฏิบัติ หรือ/และสัมภาษณ์

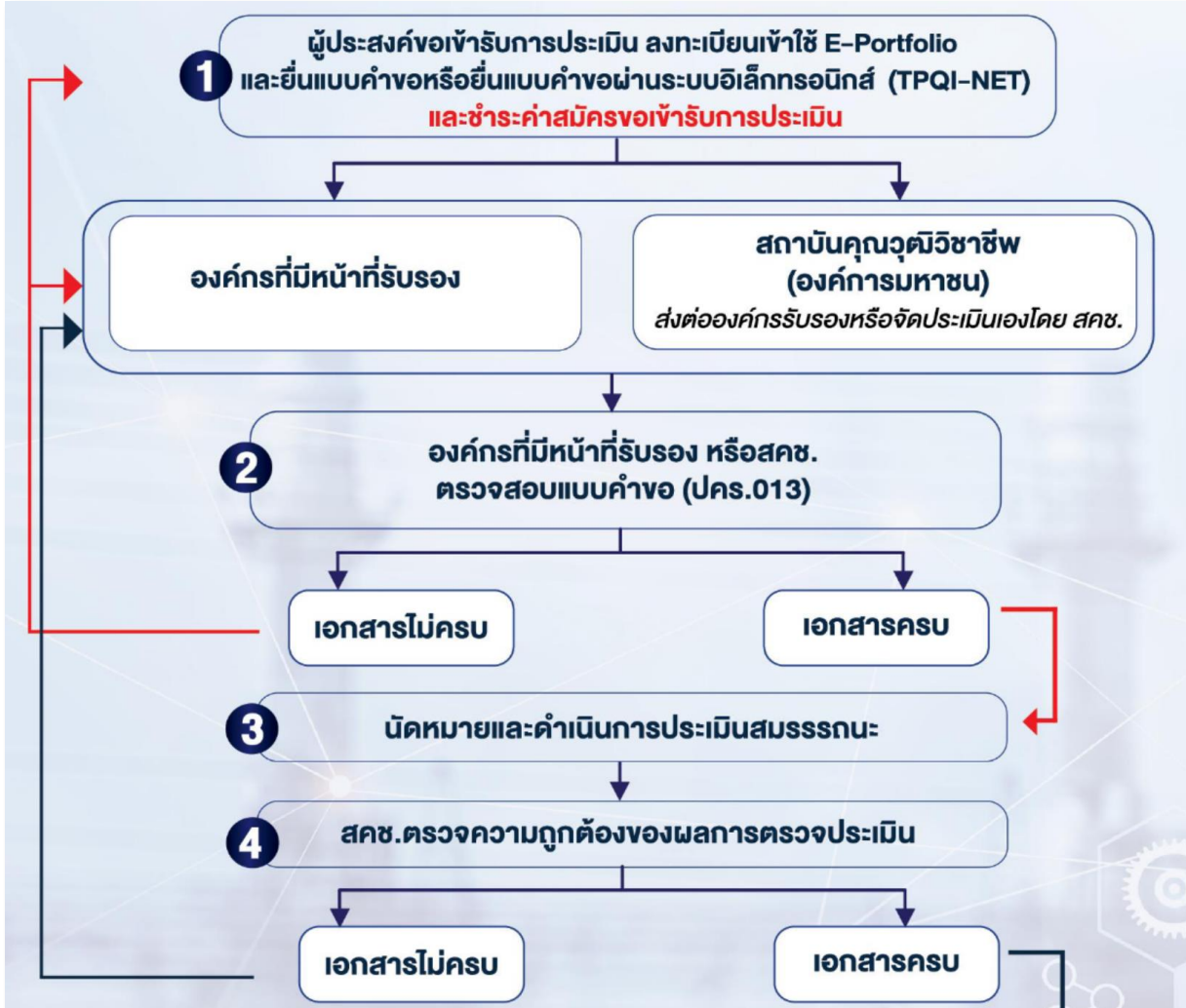


2. การประเมินแบบการเทียบโอน ประสบการณ์ *Recognition of Existing Skills and Knowledge: RESK*

เป็นการประเมินสำหรับผู้ที่มีทักษะ
ความรู้และประสบการณ์มาอยู่แล้ว
ผ่านการยื่นหลักฐานประกอบ

1

องค์กรที่มีหน้าที่รับรองสมรรถนะของบุคคล ตามมาตรฐานอาชีพ ที่ สคช. ให้การรับรอง



รูปแบบการประเมิน

1. การประเมินสมรรถนะของบุคคลตามมาตรฐานอาชีพ ด้วยวิธีประเมินแบบปกติ

เป็นการวัดสมรรถนะ โดยวัดคุณลักษณะที่พึงประสงค์ของบุคคล ที่ต้องนำไปประยุกต์ใช้ในการทำงานหรือการประกอบอาชีพ ประกอบด้วยความรู้ ทักษะ คุณลักษณะส่วนบุคคล หรือประสบการณ์ที่เกี่ยวข้องกับการทำงานหรือการประกอบอาชีพ

ขั้นตอนเข้าสู่การประเมินสมรรถนะ บุคคลตามมาตรฐานอาชีพ วิธีประเมินแบบปกติ



1

ผู้สมัครลงทะเบียนเข้าใช้ E-Portfolio พร้อมยื่นใบสมัครที่องค์กรรับรอง หรือที่ สคช. และ/หรือ ผ่านระบบอิเล็กทรอนิกส์ (TPQI-NET)



2

เข้ารับการประเมินสมรรถนะตามกำหนดการ ซึ่งอาจประกอบด้วย ทดสอบข้อเขียน ปฏิบัติ และสัมภาษณ์ โดยเจ้าหน้าที่สอบ และ/หรือ วิธีการต่างๆ ตามที่กำหนดในมาตรฐานอาชีพ



3

องค์กรรับรอง
แจ้งผลมายัง สคช.



4

ได้รับเอกสาร

1. Digital Certificate ผ่าน TPQI-NET และ E-Portfolio หรือ
2. ยื่นขอเอกสารตัวจริงผ่านองค์กรรับรอง หรือ สคช.

เอกสารที่ได้รับ

- ประกาศนียบัตรคุณวุฒิวิชาชีพ และ/หรือ
- หนังสือรับรองสมรรถนะ
- หนังสือรับรองสมรรถนะสนับสนุนการทำงาน



รูปแบบการประเมิน



ขั้นตอนเข้าสู่การประเมินสมรรถนะบุคคลตามมาตรฐานอาชีพ ด้วยวิธีเทียบโอนประสบการณ์การทำงาน



1

ผู้สมัครลงทะเบียนเข้าใช้ E-Portfolio
พร้อมยื่นใบสมัครที่องค์กรรับรอง หรือที่ สคช.
และ/หรือ ผ่านระบบอิเล็กทรอนิกส์ (TPQI-NET)



2

ผู้สมัครเตรียมเอกสารหลักฐาน
แฟ้มสะสมผลงานที่สอดคล้องกับสมรรถนะ
ตามมาตรฐานอาชีพส่งไปที่องค์กรรับรอง



3

เจ้าหน้าที่สอบตรวจสอบหลักฐาน
หากจำเป็นสามารถสัมภาษณ์เพิ่มเติมแบบออนไลน์



4

องค์กรรับรอง
แจ้งผลมายัง สคช.



5

ได้รับเอกสาร

1. Digital Certificate ผ่าน TPQI-NET และ E-Portfolio หรือ
2. ยื่นขอเอกสารตัวจริงผ่านองค์กรรับรอง หรือ สคช.
โดย สคช. เป็นผู้จัดพิมพ์

เอกสารที่ได้รับ

- ประกาศนียบัตรคุณวุฒิวิชาชีพ
และ/หรือ
- หนังสือรับรองสมรรถนะ
- หนังสือรับรองสมรรถนะสนับสนุนการทำงาน



รูปแบบการประเมิน



สิ่งที่ได้รับ



ประกาศนียบัตรคุณวุฒิวิชาชีพ

และ / หรือ



หนังสือรับรองสมรรถนะ



หนังสือรับรองสมรรถนะสนับสนุนการทำงาน

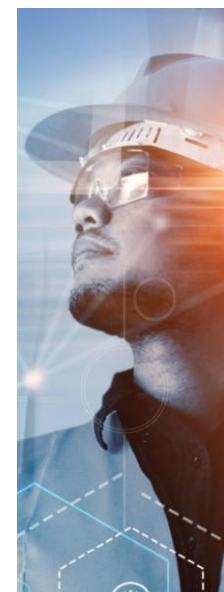
เอกสารที่ใช้ติดต่อขอรับบริการ

- แบบคำขอเข้ารับการประเมิน ปคร. 013

ช่องทางการติดต่อขอรับบริการ

- สำนักรับรองคุณวุฒิวิชาชีพ
06 3373 3922

*ผู้ที่ผ่านการประเมินตามมาตรฐานอาชีพ มีสิทธิได้รับ
หนังสือรับรองเป็นรายการสมรรถนะ เมื่อสะสมครบทุกสมรรถนะ
สามารถขอรับประกาศนียบัตรคุณวุฒิวิชาชีพได้





ระบบในคุณวุฒิวิชาชีพ

คำตอบสู่เส้นทางการพัฒนาตัวเอง
ของคนในวิชาชีพสาขาขนส่งชุมชน

**ค้นหา
มาตรฐานอาชีพ**

ค้นหามาตรฐานอาชีพ
ที่เหมาะสมกับคุณ

**ตรวจสอบ
คุณสมบัติบุคคล**

ตรวจสอบคุณสมบัติ
ของคุณ

**สมัครสมาชิก
TPQI-NET**

สมัครเป็นสมาชิก
Tpqi-Net

**สมัครเข้ารับการประเมิน
สมรรถนะบุคคล**

สมัครเพื่อเข้ารับการประเมิน
สมรรถนะของคุณ

สมัครเป็น
สมรรถนะ
 พบ
 ไม่พบ



ระบบ
คุณวุฒิวิชาชีพ

ข่าวสาร

บริการ
สาธารณะ

เกี่ยวกับ
TPQI

มาตรฐานอาชีพ

ติดต่อเรา

พรกัทร... ▾

TH EN



ดาวน์โหลด | แผนผังเว็บไซต์ | Support

หน้าแรก	สำหรับ บุคคลทั่วไป	สำหรับ องค์กรรับรอง	สำหรับ ผู้ประกอบการ	เกี่ยวกับเรา
หน้าหลัก	ค้นหาคคุณวุฒิวิชาชีพ สืบค้นองค์กรรับรอง ระบบประเมินตนเอง ผู้ผ่านการรับรองสมรรถนะ สมัครเจ้าหน้าที่สอบ สมัครขอเป็นผู้ตรวจประเมิน	สมัครขอเป็นองค์กรรับรอง องค์กรรับรองที่โดนพักใช้ใน รับรอง องค์กรรับรองที่โดนพัก ก่อนใบรับรอง แผนกตำแหน่งขององค์กร รับรอง	ขอทำมาตรฐานอาชีพ ข้อมูลส่วนอุตสาหกรรมใน มาตรฐานอาชีพ ภาพรวมของกลุ่ม อุตสาหกรรม	วัตถุประสงค์การจัดตั้ง วิสัยทัศน์ / พันธกิจ / ค่านิยม พระราชกฤษฎีกาจัดตั้งสถาบันฯ ระเบียบและข้อบังคับ มาตรฐานระบบบริหารคุณภาพ แผนการดำเนินงาน Term & Conditions



© 2014 Thailand Professional Qualification Institute (Public Organization).

All Rights Reserved. Any inquiries , please contact info@tpqi.go.th.

เกี่ยวกับกฎหมาย นโยบายสิทธิข้อมูลส่วนบุคคล แผนผังเว็บไซต์



CALL CENTER

063-373-3926

02-035-4900

02-035-4928

แนวทางการประเมิน Assessment Guidance



คือ แนวทางการประเมินที่ชัดเจน
สำหรับวัดผลการปฏิบัติงานได้ หรือ
วัตถุประสงค์เชิงพฤติกรรม
โดยต้องสอดคล้องกับเกณฑ์
การปฏิบัติงาน โดยออกแบบเป็น
เครื่องมือที่ใช้ประเมิน

โดยต้องมีลักษณะดังนี้

- 1) เน้นให้เห็น**ผลลัพธ์การปฏิบัติงาน**
(Performance Outcome)
- 2) มุ่งเน้น**วัตถุประสงค์**ตาม**เกณฑ์ปฏิบัติงาน**
- 3) มี**เกณฑ์**การตัดสิน**ชัดเจน** (Criterion Reference)
- 4) ให้ความสำคัญที่**ผลลัพธ์** (Crucial Outcome)
- 5) มีความ**ถูกต้อง น่าเชื่อถือ & ทวนสอบกลับได้**
- 6) สามารถนำไป**ดำเนินการได้อย่างเป็นระบบ**
- 7) ใช้**วิธีการที่หลากหลาย**เพื่อประเมิน

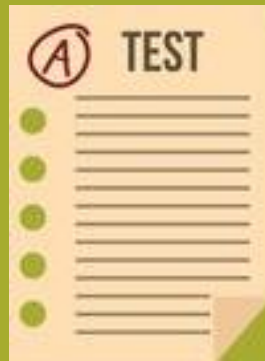


เครื่องมือประเมิน Assessment Tools

คือ สิ่งที่ใช้วัดประเมินผลการปฏิบัติงาน หรือสมรรถนะ
วิชาชีพ ที่สามารถแสดงผล บันทึกลงผล จัดเก็บ หรือแสดง
ร่องรอยหลักฐานของผลการปฏิบัติงานวิชาชีพที่
**เที่ยงตรง เหมาะสมกับหน่วยสมรรถนะ มีปริมาณ &
คุณภาพเพียงพอต่อการตัดสินใจ**



เครื่องมือประเมิน Assessment Tools



ข้อสอบข้อเขียน
Paper based Test



แฟ้มสะสมผลงาน
Portfolio



การสัมภาษณ์
Interview



การสาธิตการปฏิบัติงาน
Demonstration
Assessment

การสังเกตการณ์ในหน่วยงานจริง
Observation at Workplace



เครื่องมือประเมิน Assessment Tools



การสาธิตการปฏิบัติงาน
Demonstration



ผลงาน/ชิ้นงานที่แล้วเสร็จ
Outcome Product

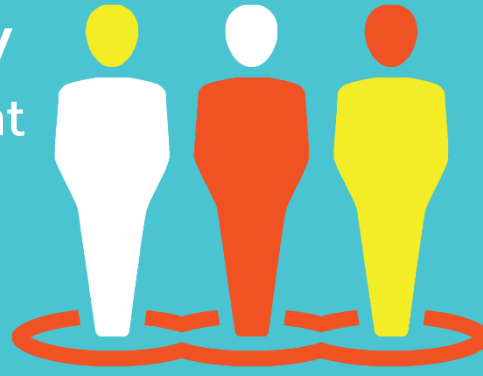


การจำลองสถานการณ์
Simulation & Role Play

เครื่องมือประเมิน Assessment Tools



3rd Party
Assessment



การประเมินด้วยบุคคลที่ 3



ประเมินจากโครงการกลุ่ม
Group Project Assessment



ประเมินจากโครงการเฉพาะบุคคล



ระบบประเมินด้วยคอมพิวเตอร์
Online – Network
Assessment

การเทียบโอนประสบการณ์การทำงานเพื่อการรับรองคุณวุฒิวิชาชีพ

ประเมิน
หลักฐาน



ตัดสินผล
การประเมิน



แจ้งผล
การประเมิน



รับคุณวุฒิ
วิชาชีพ



- หนังสือรับรอง
- VDO ปฏิบัติงาน
- Portfolio
- สัมภาษณ์เพิ่มเติม
- อื่น ๆ

- ผ่าน
- ไม่ผ่าน

- ผ่าน

- ประกาศนียบัตรคุณวุฒิวิชาชีพ
- หนังสือรับรองมาตรฐานอาชีพ
- บัตรรับรองมาตรฐานอาชีพ
- เข็มกลัดมืออาชีพ

หลักฐานที่ใช้ในการพิจารณา RESK

ผู้ขอรับการประเมินเตรียมเอกสารหลักฐานการทำงาน ข้อมูลผลงานแสดงประสบการณ์ สอดคล้องกับสมรรถนะตามมาตรฐานอาชีพในระดับคุณวุฒิที่ประสงค์เข้ารับการประเมิน และส่งหลักฐานไปยังองค์กรรับรองฯ ที่สมัครขอรับการประเมิน

ผู้เข้ารับการประเมินสามารถเลือกรายการหลักฐานสำหรับการประเมินสมรรถนะ ด้วยวิธีเทียบโอนประสบการณ์การทำงาน (RESK) อย่างน้อย 2 รายการ ขึ้นไป จากรายการหลักฐาน ดังนี้

- 1 หนังสือรับรองการทำงาน
- 2 ใบกำหนดหน้าที่งาน
- 3 ใบประกาศนียบัตร
- 4 วุฒิบัตร
- 5 วัตถุประสงค์การปฏิบัติงาน
- 6 ผลงานจากการปฏิบัติงาน
- 7 ภาพถ่ายผลงานหรือชิ้นงาน
- 8 รางวัล หรือ เกียรติบัตร
- 9 ผลงานทางวิชาการ
- 10 ผลงานการเป็นวิทยากร
- 11 ผลงานใน Social Media
- 12 ข้อคิดเห็นจากบุคคลที่ 3
- 13 หลักฐานอื่น ๆ

หัวใจสำคัญของ RESK

VALID

(ถูกต้อง สมบูรณ์ สอดคล้อง กับหน่วยสมรรถนะ)

SUFFICIENT

(เพียงพอ)

AUTHENTIC

(เป็นของจริง)

CURRENT

(เป็นปัจจุบัน)



หลักฐานที่ใช้ในการพิจารณา RESK

1

หนังสือรับรองการทำงาน หมายถึง เอกสารรับรองที่ออกโดยบริษัทหรือหน่วยงานต้นสังกัด ว่าได้ทำงานอยู่บริษัทหรือหน่วยงานนั้น ๆ จริง มีระยะเวลาเริ่มต้นจนสิ้นสุดระยะเวลาการทำงาน ปฏิบัติงานในตำแหน่งใด แผนกใด โดยมีรายละเอียดแสดงถึงหน้าที่และความรับผิดชอบงาน เป็นต้น

2

ใบกำหนดหน้าที่งาน หมายถึง หลักฐานแสดงถึงลักษณะการทำงาน แสดงหน้าที่ความรับผิดชอบ ขอบเขตการทำงาน ภาระหน้าที่ ความรับผิดชอบ เช่น Job Description / Resume / Work Sheet เอกสารมอบหมายงาน เป็นต้น

หลักฐานที่ใช้ในการพิจารณา RESK

3

ใบประกาศนียบัตร หมายถึง เอกสารที่แสดงการผ่านการอบรมในหลักสูตรที่เกี่ยวข้อง หรือ ใบสัมฤทธิ์บัตรที่แสดงความสำเร็จการศึกษาหรือรับรองได้ว่าผ่านหลักสูตรการอบรมที่เกี่ยวข้องกับหน่วยสมรรถนะในคุณวุฒิวิชาชีพนี้ เช่น ใบประกาศนียบัตรเข้าร่วมการฝึกอบรม ผลการฝึกอบรมเชิงปฏิบัติการ จะต้องสอดคล้องตามเกณฑ์การปฏิบัติงานตามหน่วยสมรรถนะเป็นหลัก

วุฒิบัตร หรือหลักฐานอื่นๆ ในลักษณะเดียวกัน หมายถึง เอกสารหรือหลักฐานที่มอบให้แก่บุคคลที่ผ่านการฝึกฝน การเรียนรู้ การพัฒนาตนเองที่เกี่ยวข้องกับอาชีพ การฝึกอบรมเชิงวิชาชีพ เป็นต้น

4

5

วิดีโอแสดงการปฏิบัติงาน หมายถึง สื่อวิดีโอที่ผู้ขอเข้ารับการประเมินเป็นผู้สาธิตการปฏิบัติงานด้วยตนเอง โดยแสดงถึงการปฏิบัติงานที่สอดคล้องตามมาตรฐานอาชีพ โดยเจ้าหน้าที่สอบสามารถแจ้งขอบเขตการอัดคลิปวิดีโอแก่ผู้รับการประเมินได้

หลักฐานที่ใช้ในการพิจารณา RESK

6

ผลงานจากการปฏิบัติงาน หมายถึง รายงานการปฏิบัติงานหรือผลงานที่ได้จากการปฏิบัติงานตามหน้าที่และความรับผิดชอบ เช่น แบบบันทึกการปฏิบัติงานประจำวันในสถานประกอบการ รายงานการปรับปรุงคุณภาพงาน รายงานหรือแผนการปฏิบัติงาน แผนธุรกิจ

7

ภาพถ่ายผลงานหรือชิ้นงาน หมายถึง ตัวอย่างผลงานที่ผู้เข้ารับการประเมินได้จัดทำขึ้นด้วยตนเองที่แสดงถึงการประยุกต์ใช้ความรู้ ความสามารถในการปฏิบัติงานที่สอดคล้องตามมาตรฐานอาชีพ และจะต้องอธิบายขยายความภาพที่นำเสนอ

8

รางวัล หรือ เกียรติบัตร หมายถึง สิ่งที่มอบให้แก่บุคคลเพื่อแสดงว่าเป็นผู้ที่สมควรได้รับเกียรติ ได้รับการยกย่องอย่างใดอย่างหนึ่ง เช่น เกียรติบัตรรับรองการเข้าร่วมกิจกรรมที่มีคุณประโยชน์ต่อกลุ่มอาชีพ เกียรติบัตรที่มอบให้แก่บุคคลที่ได้ประกอบกิจกรรมที่น่าสรรเสริญแสดงการเป็นบุคคลตัวอย่างที่ดีในอาชีพ เช่น เป็นบุคคลดีเด่นในอาชีพ หรือผู้ที่เข้าร่วมประกวดหรือแข่งขันความสามารถในด้านใดด้านหนึ่ง เป็นต้น

หลักฐานที่ใช้ในการพิจารณา RESK

ผลงานทางวิชาการ หมายถึง เอกสารหรือหลักฐานที่จัดทำขึ้นจากความรู้ ความสามารถ ทักษะและประสบการณ์ของผู้จัดทำ โดยการศึกษา ค้นคว้า วิเคราะห์ สังเคราะห์ วิจัย และได้นำไปใช้ในการแก้ปัญหา หรือพัฒนางานในหน้าที่จนเกิดผลดี ต่อการพัฒนาคุณภาพการจัดการจัดการศึกษาและเป็นประโยชน์ต่อความก้าวหน้า ทางวิชาการ เช่น เอกสารประกอบการสอน เอกสารการบรรยาย บทความทาง วิชาการ ตำรา หนังสือ งานวิจัย และผลงานทางวิชาการในลักษณะอื่น ๆ เป็นต้น

9

ผลงานการเป็นวิทยากร หมายถึง เอกสารหลักสูตรที่มีการสอน แผนการสอน เอกสารประกอบการบรรยาย หนังสือเชิญเป็นวิทยากรจากหน่วยงานต่างๆ เป็นต้น เช่น อาจารย์พิเศษในหลักสูตรต่าง ๆ ที่สอดคล้องตามหน่วยสมรรถนะของอาชีพ เป็นต้น

10

หลักฐานที่ใช้ในการพิจารณา RESK

11

ผลงานใน Social Media หมายถึง ผลงานที่แสดงต่อสาธารณะชนผ่านช่องทาง Social Media เช่น Line / Facebook / Website / Blog / Instagram / YouTube เป็นต้น

ข้อคิดเห็นจากบุคคลที่ 3 หมายถึง หลักฐานที่แสดงข้อคิดเห็นจากนายจ้างหรือผู้บังคับบัญชา เพื่อนร่วมงาน และผู้ให้บริการ เช่น จดหมายรับรองบุคคลจากนายจ้างหรือผู้บังคับบัญชา จดหมายรับรองบุคคลจากเพื่อนร่วมงาน และแบบประเมินผลแสดงข้อคิดเห็นจากผู้ให้บริการ เป็นต้น

12

13

หลักฐานอื่นๆ เช่น หลักฐานทางวิชาชีพ การเป็นสมาชิกในสมาคมวิชาชีพ ใบอนุญาต ใบประกอบวิชาชีพ เป็นต้น หรือหนังสือรับรองฯ หนังสือเชิญให้เป็นผู้ให้ข้อมูลในงานวิจัย หนังสือเชิญเข้าร่วมประชุมวิพากษ์การวิจัย เป็นต้น



สถาบันคุณวุฒิวิชาชีพ
(องค์การมหาชน)



0-2035-4900, 063-373-3922



www.ewe.go.th, www.tpqi.go.th



tpqifanpage



**1177 อาคารเพิร์ล แบงก์ค็อก ชั้น 14 ถนนพหลโยธิน
แขวงพญาไท เขตพญาไท กรุงเทพฯ 10400**